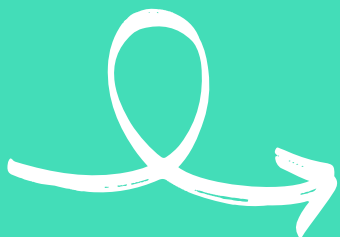


05 Może Pan/Pani odczuwać działania niepożądane będące konsekwencją przeprowadzonego zabiegu operacyjnego, znieczulenia lub leczenia przeciwbólowego (np. nudności, senność, zatwardzenie, swędzenie).



Jednakże, wspomniane działania niepożądane można ograniczyć.

Należy poinformować personel medyczny, jeśli uważa Pan/Pani, iż doświadcza działań niepożądanych, bez względu na to jak mało są one nasilone

UCK Uniwersyteckie
Centrum Kliniczne

ZESPÓŁ DS. LECZENIA OSTRYCH
DOLEGLIWOŚCI BÓLOWYCH

Uniwersyteckie Centrum Kliniczne
ul. Smoluchowskiego 17
80-952 Gdańsk

**BÓL PO ZABIEGU
CHIRURGICZNYM**

Informator dla pacjenta



01 Ból jest konsekwencją operacji, ale istnieją skuteczne metody jego leczenia.

Leczenie bólu pooperacyjnego może wspomóc Państwa powrót do zdrowia.



02 Państwa ból będzie poddawany okresowej ocenie po operacji.



Będzie Pan/Pani monitorowana z wykorzystaniem skali do oceny bólu lub będą Panu/Pani zadawane pytania dotyczące odczuwanego bólu. Powyższe informacje umożliwią personelowi ocenę odczuwanego bólu tak, by można było zastosować najlepsze leczenie.

03 Zawsze należy powiadomić personel w przypadku, gdy odczuwa Pan/Pani ból.

W celu osiągnięcia najlepszej możliwej kontroli bólu, ważne jest by Pan/Pani informowała personel medyczny, kiedy odczuwa Pan/Pani ból, nawet - jeśli jest on słabo nasilony lub występuje w nocy.

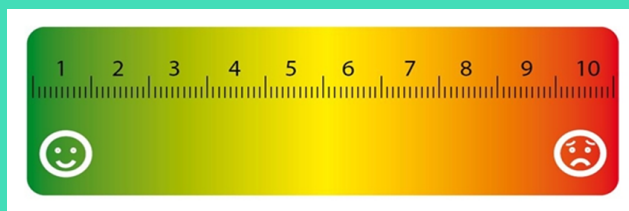


INSTRUKCJA OBSŁUGI SKALI BÓLOWEJ



Szanowna Pani/Panie po operacji personel medyczny będzie prosił o ocenę dolegliwości bólowych przy użyciu skali

Skala ma postać linijki o długości 10 cm. Będzie Pan/Pani wskazywać palcem lub suwakiem nasilenie bólu



0 oznacza zupełny brak bólu, 10 oznacza najsilniejszy ból jaki Pan/Pani może sobie wyobrazić

04 Otrzyma Pan/Pani leczenie odczuwanego bólu.



Istnieją różne metody leczenia bólu, które mogą być podawane różnymi sposobami:

Poprzez wstrzyknięcie (najczęściej stosowana droga podania), może być to podanie dożylnie z użyciem wenflonu.

Doustnie, jeśli Pan/Pani może przełknąć lek.

PCA (znieczulenie kontrolowane przez pacjenta) umożliwia podanie leku przez samego pacjenta.

W specyficznych przypadkach, cienki cewnik wykorzystywany do podawania leków miejscowego znieczulenia i leków przeciwbólowych zostaje wprowadzony do Pana/Pani pleców (zewnątrzoponowo, podpajęczynówkowo).

Może też Pan/Pani otrzymywać kombinację terapii przeciwbólowych z wykorzystaniem różnorodnych metod lub leków w celu uzyskania lepszej kontroli odczuwanego bólu.

