

**Krajowa Sieć Onkologiczna**

Wojewódzki Ośrodek Monitorujący

**Raport na temat dostępności świadczeń  
opieki onkologicznej na terenie  
województwa pomorskiego za rok 2025**

**UCK**  
Uniwersyteckie  
Centrum Kliniczne

 **KSO**  
KRAJOWA SIEĆ  
ONKOLOGICZNA

### Spis treści

1.	Wprowadzenie.....	1
2.	Liczba ośrodków w Sieci.....	2
3.	Leczenie zabiegowe chirurgiczne (wg rozp. MZ z dnia 3 lipca 2024 r.).....	5
4.	Liczba pacjentów onkologicznych w leczeniu szpitalnym.....	10
5.	Liczba pacjentów onkologicznych leczonych z zastosowaniem systemu robotowego.....	15
6.	Liczba pacjentów onkologicznych, którzy otrzymali radioterapię.....	17
7.	Liczba pacjentów onkologicznych, którzy otrzymali chemioterapię.....	20
7.1.	Nowotwór złośliwy piersi.....	22
7.2.	Nowotwór złośliwy jelita grubego.....	23
7.3.	Nowotwór złośliwy płuca.....	24
8.	Liczba pacjentów onkologicznych, którzy byli leczeni w ramach programów lekowych.....	25
8.1.	Nowotwór złośliwy piersi.....	28
8.2.	Nowotwór złośliwy płuca.....	29
8.3.	Nowotwór złośliwy gruczołu krokowego.....	30
8.4.	Nowotwór złośliwy jelita grubego.....	31
8.5.	Nowotwór złośliwy jajnika, jajowodu lub otrzewnej.....	32
9.	Świadczenia związane z leczeniem chirurgicznym w obszarze nowotworów przewodu pokarmowego.....	33
10.	Profilaktyka – dane z systemu informatycznego monitorowania profilaktyki (SIMP).....	36
10.1.	Mammografia.....	36
10.2.	Kolonoskopia.....	37
11.	Podsumowanie.....	39

# 1. Wprowadzenie

W raporcie przedstawiono analizy za rok 2025 dla województwa pomorskiego, obejmujące liczbę świadczeniodawców funkcjonujących w Krajowej Sieci Onkologicznej oraz liczbę pacjentów onkologicznych leczonych w tych ośrodkach. Dane zaprezentowano z uwzględnieniem sposobu leczenia, tj. zabiegów chirurgicznych, chemioterapii, programów lekowych oraz radioterapii.

Dodatkowo przeanalizowano czas trwania hospitalizacji pacjentów na oddziałach, w których rozliczono grupy JGP – zarówno zabiegowe, jak i zachowawcze.

W analizach uwzględniono rozpoznania sprawozdawane do karty DiLO, tj.: C00-C43, C45-C97, D00, D01, D02, D03, D05, D06, D07, D08, D09, D11.0, D14.0, D32, D33.0, D33.1, D33.2, D33.3, D33.4, D35.2, D35.4, D37, D38, D39, D40, D41, D42, D43, D44, D45, D46, D47, D48, D75.2, D76.0. Dane dotyczą pacjentów dorosłych, tj. w wieku co najmniej 18 lat.

Analizy oparto o dane pozyskane od NFZ z bazy sprawozdawczo-rozliczeniowej SWIAD i aplikacji AP-DiLO, które zostały przekazane do Uniwersyteckiego Centrum Klinicznego Wojewódzkiego Ośrodka Monitorującego KSO za pośrednictwem Krajowego Ośrodka Monitorującego – Narodowego Instytutu Onkologii im. Marii Skłodowskiej-Curie – Państwowego Instytutu Badawczego w Warszawie.

Dane zaprezentowano dla ośrodków zakwalifikowanych do Krajowej Sieci Onkologicznej, ujętych na pierwotnej liście opublikowanej 26 lipca 2024 r. Dane obejmują szczegółowe informacje dotyczące 16 grup nowotworów, zgodnie z rozporządzeniem Ministra Zdrowia z dnia 3 lipca 2024 r., określającym szczegółowe kryteria przynależności podmiotów wykonujących działalność leczniczą do odpowiedniego poziomu zabezpieczenia opieki onkologicznej w ramach Krajowej Sieci Onkologicznej Specjalistyczny Ośrodek Leczenia Onkologicznego.

## 2. Liczba ośrodków w Sieci

W województwie pomorskim w ramach Krajowej Sieci Onkologicznej funkcjonuje łącznie 11 ośrodków SOLO.

Tabela 1 Liczba świadczeniodawców udzielających świadczeń onkologicznych w podziale na poziom w sieci

Nazwa placówki	Poziom SOLO	Miejscowość
Uniwersyteckie Centrum Kliniczne	III	Gdańsk
Szpital Pomorskie Sp. z o.o.	III	Gdynia
COPERNICUS Podmiot Leczniczy Sp. z o.o.	II	Gdańsk
Szpital Specjalistyczny w Kościerzynie Sp. z o.o.	II	Kościerzyna
Szpital Specjalistyczny w Prabutach Sp. z o.o.	II	Prabuty
Wojewódzki Szpital Specjalistyczny im. Janusza Korczaka w Słupsku Sp. z o.o.	II	Słupsk
7 Szpital Marynarki Wojennej z Przychodnią SPZOZ im. Konradmirała Prof. Wiesława Łasińskiego	I	Gdańsk
Kociewskie Centrum Zdrowia Sp. z o.o.	I	Starogard Gdański
Powiatowe Centrum Zdrowia Sp. z o.o.	I	Malbork
Szpital MSWiA w Gdańsku	I	Gdańsk
Szpital Specjalistyczny im. J.K. Łukowicza w Chojnicach	I	Chojnice

W poniższym zestawieniu uwzględniono informacje dotyczące liczby świadczeniodawców udzielających świadczeń onkologicznych w 2025 r., z podziałem na poziom zabezpieczenia w Krajowej Sieci Onkologicznej oraz rodzaj realizowanych świadczeń. W przypadku świadczeń z zakresu chirurgii identyfikacji dokonano na podstawie rozliczonych grup JGP zabiegowych.

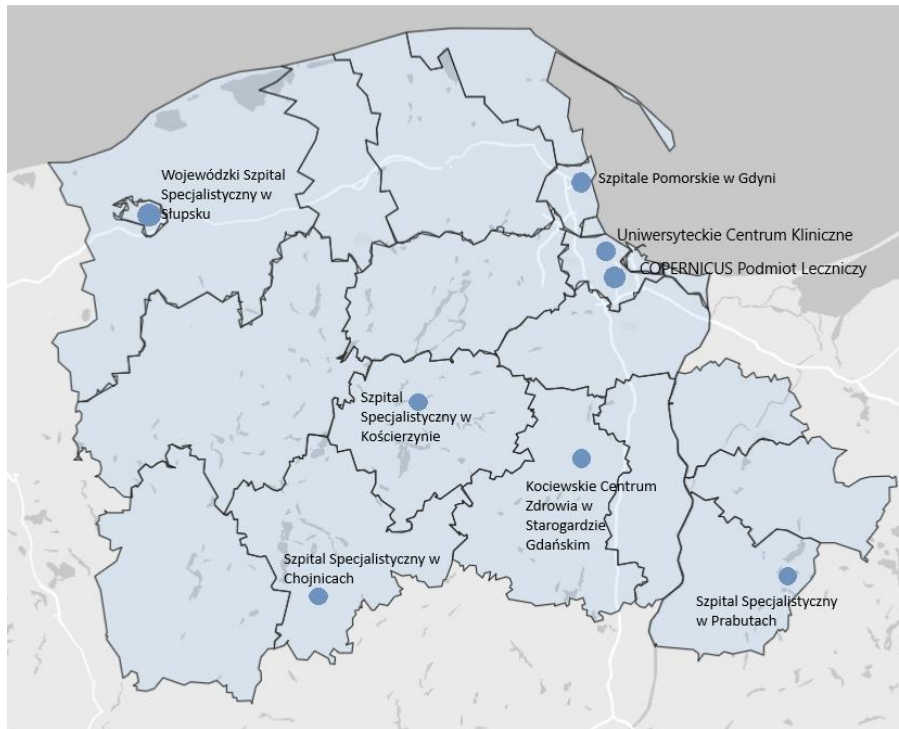
Tabela 2 Liczba świadczeniodawców udzielających świadczeń onkologicznych w podziale na rodzaj świadczeń

Rodzaj świadczenia	SOLO I	SOLO II	SOLO III	łącznie liczba ośrodków
Chemioterapia	2	4	2	8
Chirurgia	5	4	2	11
Program lekowy		3	2	5
Radioterapia		1	2	3
Pozostałe	5	4	2	11

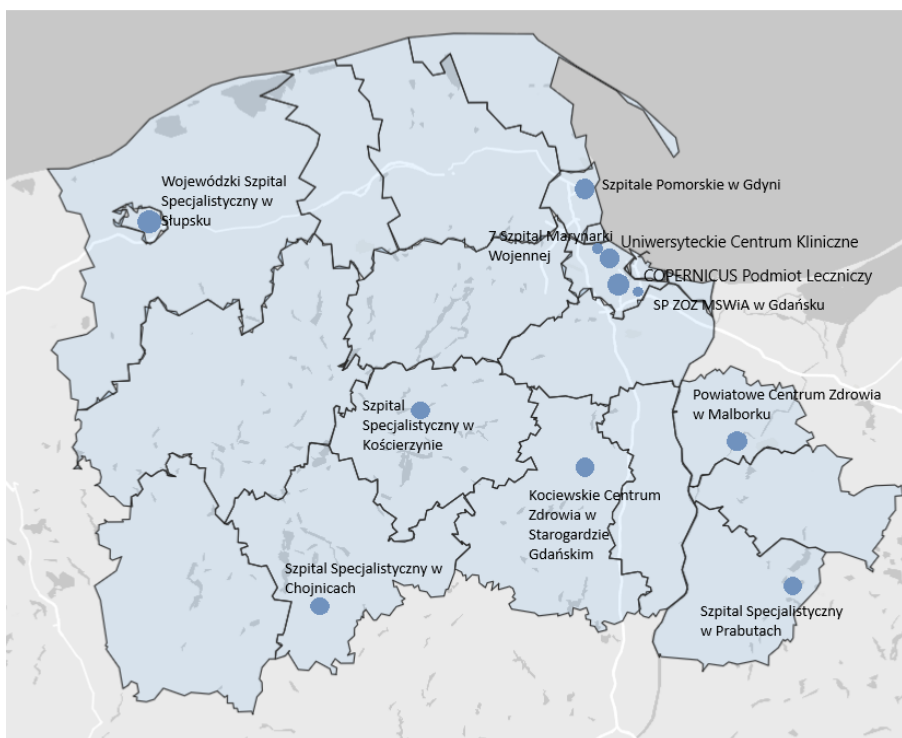
W województwie pomorskim wszystkie ośrodki SOLO realizowały świadczenia z zakresu chirurgii. Leczenie w zakresie chemioterapii prowadziły 2 z 5 ośrodków SOLO I oraz wszystkie ośrodki na poziomie SOLO II i SOLO III. Świadczenia w ramach programów lekowych realizowały 3 z 4

ośrodków SOLO II, a także wszystkie ośrodki SOLO III. Natomiast leczenie z wykorzystaniem radioterapii było dostępne w 3 ośrodkach SOLO w województwie pomorskim.

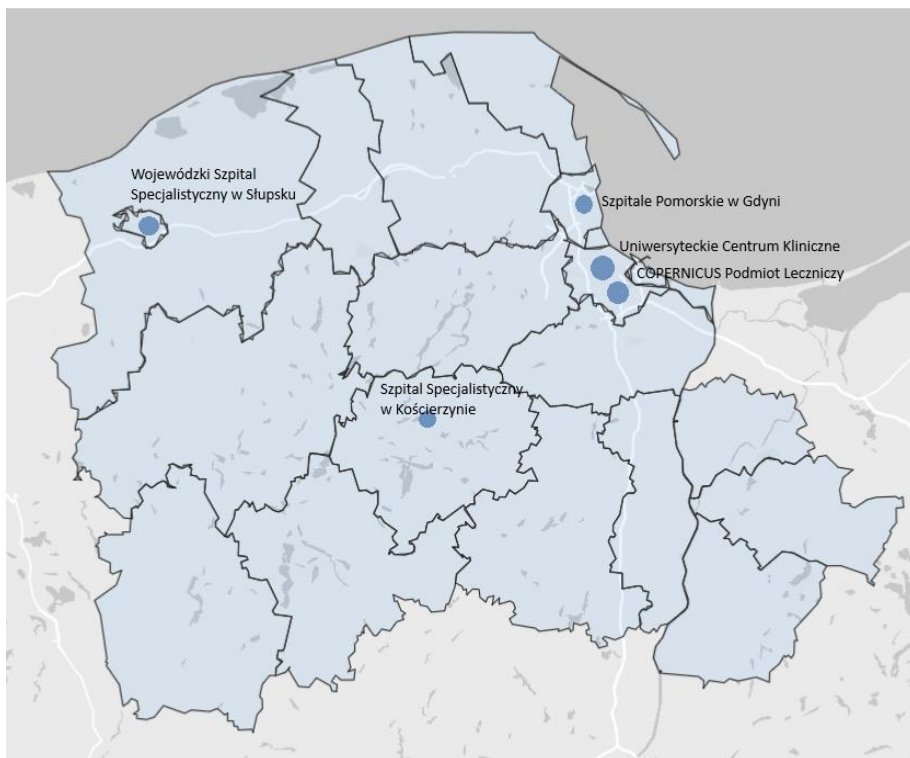
Rysunek 1 Liczba ośrodków świadczących chemioterapię



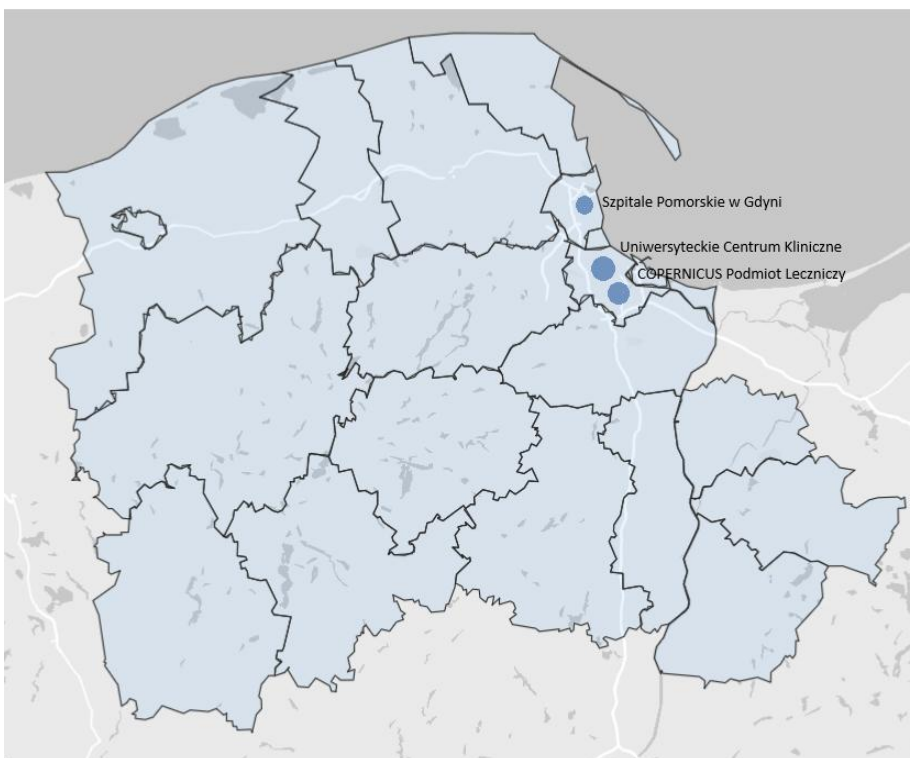
Rysunek 2 Liczba ośrodków świadczących chirurgię



Rysunek 3 Liczba ośrodków świadczących onkologiczne programy lekowe



Rysunek 2 Liczba ośrodków świadczących radioterapię



### 3. Leczenie zabiegowe chirurgiczne (wg rozp. MZ z dnia 3 lipca 2024 r.)

Zestawienie zawiera dane ośrodków SOLO z woj. pomorskiego, które wykonały procedury zabiegowe wskazane w części III B1 rozporządzenia MZ z dnia 3 lipca 2024 r. w sprawie szczegółowych kryteriów warunkujących przynależność podmiotu wykonującego działalność leczniczą do poziomu zabezpieczenia opieki onkologicznej Krajowej Sieci Onkologicznej Specjalistyczny Ośrodek Leczenia Onkologicznego.

W tabeli poniżej przedstawiono ośrodki, które sprawozdały przynajmniej jedno świadczenie z zakresu chirurgii w 2025 roku w podziale na poziom w Krajowej Sieci Onkologicznej oraz grupę nowotworów.

Tabela 3 Ośrodki, które sprawozdały świadczenie z zakresu chirurgii (wg rozp. MZ z dnia 3 lipca 2024 r.), z podziałem na poziom w sieci i nowotwór

Grupa nowotworów	Kod świad.	Poziom sieci	Nazwa świadczeniodawcy	Liczba hospitalizacji z wykonaną procedurą
<b>Nowotwór OUN</b>	000005	SOLO III	UNIwersyteckie Centrum Kliniczne	>100
	000013	SOLO II	WOJEWÓDZKI SZPITAL SPECJALISTYCZNY IM. JANUSZA KORCZAKA W SŁUPSKU SPÓŁKA Z O.O.	<70
	000085	SOLO II	COPERNICUS PODMIOT LECZNICZY SPÓŁKA Z O.O.	>100
<b>Nowotwór złośliwy głowy i szyi</b>	000005	SOLO III	UNIwersyteckie Centrum Kliniczne	>75
	000013	SOLO II	WOJEWÓDZKI SZPITAL SPECJALISTYCZNY IM. JANUSZA KORCZAKA W SŁUPSKU SPÓŁKA Z O.O.	<50
	000085	SOLO II	COPERNICUS PODMIOT LECZNICZY SPÓŁKA Z O.O.	<50
	000120	SOLO III	SZPITALE POMORSKIE SPÓŁKA Z O.O.	50-75
	000191	SOLO I	7 SZPITAL MARYNARKI WOJENNEJ Z PRZYCHODNIĄ SPZOZ W GDAŃSKU	<50
<b>Nowotwór złośliwy gruczołu krokowego</b>	000005	SOLO III	UNIwersyteckie Centrum Kliniczne	>100
	000013	SOLO II	WOJEWÓDZKI SZPITAL SPECJALISTYCZNY IM. JANUSZA KORCZAKA W SŁUPSKU SPÓŁKA Z O.O.	>100
	000018	SOLO I	SZPITAL SPECJALISTYCZNY IM. J. K. ŁUKOWICZA W CHOJNICACH	<75
	000085	SOLO II	COPERNICUS PODMIOT LECZNICZY SPÓŁKA Z O.O.	>100
	000120	SOLO III	SZPITALE POMORSKIE SPÓŁKA Z O.O.	>100

Grupa nowotworów	Kod świad.	Poziom sieci	Nazwa świadczeniodawcy	Liczba hospitalizacji z wykonaną procedurą
	000191	SOLO I	7 SZPITAL MARYNARKI WOJENNEJ Z PRZYCHODNIĄ SPZOZ W GDAŃSKU	<75
	001948	SOLO II	SZPITAL SPECJALISTYCZNY W KOŚCIERZYNIE SPÓŁKA Z O.O.	75-100
<b>Nowotwór złośliwy jajnika</b>	000005	SOLO III	UNIwersyteckie Centrum Kliniczne	>50
	000013	SOLO II	WOJEWÓDZKI SZPITAL SPECJALISTYCZNY IM. JANUSZA KORCZAKA W SŁUPSKU SPÓŁKA Z O.O.	<30
	000085	SOLO II	COPERNICUS PODMIOT LECZNICZY SPÓŁKA Z O.O.	<30
	000120	SOLO III	SZPITALE POMORSKIE SPÓŁKA Z O.O.	>50
<b>Nowotwór złośliwy jelita grubego</b>	000005	SOLO III	UNIwersyteckie Centrum Kliniczne	>100
	000013	SOLO II	WOJEWÓDZKI SZPITAL SPECJALISTYCZNY IM. JANUSZA KORCZAKA W SŁUPSKU SPÓŁKA Z O.O.	<75
	000018	SOLO I	SZPITAL SPECJALISTYCZNY IM. J. K. ŁUKOWICZA W CHOJNICACH	<75
	000085	SOLO II	COPERNICUS PODMIOT LECZNICZY SPÓŁKA Z O.O.	>100
	000120	SOLO III	SZPITALE POMORSKIE SPÓŁKA Z O.O.	>100
	000191	SOLO I	7 SZPITAL MARYNARKI WOJENNEJ Z PRZYCHODNIĄ SPZOZ W GDAŃSKU	<75
	000519	SOLO I	SP ZOZ MSWiA W GDAŃSKU	<75
	001444	SOLO I	SZPITAL IM. DR JADWIGI OBODZIŃSKIEJ-KRÓL W MALBORKU	<75
	001596	SOLO I	KOCIEWSKIE CENTRUM ZDROWIA W STAROGARDZIE GDAŃSKIM	<75
	001818	SOLO II	SZPITAL SPECJALISTYCZNY W PRABUTACH SPÓŁKA Z O.O.	<75
	001948	SOLO II	SZPITAL SPECJALISTYCZNY W KOŚCIERZYNIE SPÓŁKA Z O.O.	<75
<b>Nowotwór złośliwy macicy</b>	000005	SOLO III	UNIwersyteckie Centrum Kliniczne	>75
	000013	SOLO II	WOJEWÓDZKI SZPITAL SPECJALISTYCZNY IM. JANUSZA KORCZAKA W SŁUPSKU SPÓŁKA Z O.O.	<50
	000085	SOLO II	COPERNICUS PODMIOT LECZNICZY SPÓŁKA Z O.O.	>75
	000120	SOLO III	SZPITALE POMORSKIE SPÓŁKA Z O.O.	>75
	001948	SOLO II	SZPITAL SPECJALISTYCZNY W KOŚCIERZYNIE SPÓŁKA Z O.O.	<50
<b>Nowotwór złośliwy narządu ruchu</b>	000005	SOLO III	UNIwersyteckie Centrum Kliniczne	10-30
	000085	SOLO II	COPERNICUS PODMIOT LECZNICZY SPÓŁKA Z O.O.	<10
	000120	SOLO III	SZPITALE POMORSKIE SPÓŁKA Z O.O.	<10

Grupa nowotworów	Kod świad.	Poziom sieci	Nazwa świadczeniodawcy	Liczba hospitalizacji z wykonaną procedurą
	000519	SOLO I	SP ZOZ MSWiA W GDAŃSKU	<10
<b>Nowotwór złośliwy nerki</b>	000005	SOLO III	UNIwersyteckie Centrum Kliniczne	>75
	000013	SOLO II	WOJEWÓDZKI SZPITAL SPECJALISTYCZNY IM. JANUSZA KORCZAKA W SŁUPSKU SPÓŁKA Z O.O.	50-75
	000018	SOLO I	SZPITAL SPECJALISTYCZNY IM.J.K.ŁUKOWICZA W CHOJNICACH	<50
	000085	SOLO II	COPERNICUS PODMIOT LECZNICZY SPÓŁKA Z O.O.	>75
	000120	SOLO III	SZPITALE POMORSKIE SPÓŁKA Z O.O.	>75
	000191	SOLO I	7 SZPITAL MARYNARKI WOJENNEJ Z PRZYCHODNIĄ SPZOZ W GDAŃSKU	<50
	001444	SOLO I	SZPITAL IM. DR JADWIGI OBODZIŃSKIEJ-KRÓL W MALBORKU	<50
	001948	SOLO II	SZPITAL SPECJALISTYCZNY W KOŚCIERZYNIE SPÓŁKA Z O.O.	50-75
<b>Nowotwór złośliwy oka</b>	000005	SOLO III	UNIwersyteckie Centrum Kliniczne	<10
<b>Nowotwór złośliwy pęcherza moczowego</b>	000005	SOLO III	UNIwersyteckie Centrum Kliniczne	30-50
	000013	SOLO II	WOJEWÓDZKI SZPITAL SPECJALISTYCZNY IM. JANUSZA KORCZAKA W SŁUPSKU SPÓŁKA Z O.O.	<30
	000018	SOLO I	SZPITAL SPECJALISTYCZNY IM.J.K.ŁUKOWICZA W CHOJNICACH	<30
	000085	SOLO II	COPERNICUS PODMIOT LECZNICZY SPÓŁKA Z O.O.	<30
	000120	SOLO III	SZPITALE POMORSKIE SPÓŁKA Z O.O.	<30
	001948	SOLO II	SZPITAL SPECJALISTYCZNY W KOŚCIERZYNIE SPÓŁKA Z O.O.	<30
<b>Nowotwór złośliwy piersi</b>	000005	SOLO III	UNIwersyteckie Centrum Kliniczne	>250
	000013	SOLO II	WOJEWÓDZKI SZPITAL SPECJALISTYCZNY IM. JANUSZA KORCZAKA W SŁUPSKU SPÓŁKA Z O.O.	150-250
	000085	SOLO II	COPERNICUS PODMIOT LECZNICZY SPÓŁKA Z O.O.	>250
	000120	SOLO III	SZPITALE POMORSKIE SPÓŁKA Z O.O.	>250
	000191	SOLO I	7 SZPITAL MARYNARKI WOJENNEJ Z PRZYCHODNIĄ SPZOZ W GDAŃSKU	<150
	001444	SOLO I	SZPITAL IM. DR JADWIGI OBODZIŃSKIEJ-KRÓL W MALBORKU	<150
	001596	SOLO I	KOCIEWSKIE CENTRUM ZDROWIA W STAROGARDZIE GDAŃSKIM	<150

Grupa nowotworów	Kod świad.	Poziom sieci	Nazwa świadczeniodawcy	Liczba hospitalizacji z wykonaną procedurą
	001818	SOLO II	SZPITAL SPECJALISTYCZNY W PRABUTACH SPÓŁKA Z O.O.	<150
	001948	SOLO II	SZPITAL SPECJALISTYCZNY W KOŚCIERZYNIE SPÓŁKA Z O.O.	<150
<b>Nowotwór złośliwy płuca</b>	000005	SOLO III	UNIwersyteckie Centrum Kliniczne	>100
	001818	SOLO II	SZPITAL SPECJALISTYCZNY W PRABUTACH SPÓŁKA Z O.O.	>100
<b>Nowotwór złośliwy tarczycy i przytarczyc</b>	000005	SOLO III	UNIwersyteckie Centrum Kliniczne	>75
	000013	SOLO II	WOJEWÓDZKI SZPITAL SPECJALISTYCZNY IM. JANUSZA KORCZAKA W SŁUPSKU SPÓŁKA Z O.O.	<50
	000018	SOLO I	SZPITAL SPECJALISTYCZNY IM.J.K.ŁUKOWICZA W CHOJNICACH	<50
	000085	SOLO II	COPERNICUS PODMIOT LECZNICZY SPÓŁKA Z O.O.	<50
	000120	SOLO III	SZPITALE POMORSKIE SPÓŁKA Z O.O.	>75
	000191	SOLO I	7 SZPITAL MARYNARKI WOJENNEJ Z PRZYCHODNIĄ SPZOZ W GDAŃSKU	<50
	000519	SOLO I	SP ZOZ MSWiA W GDAŃSKU	>75
	001596	SOLO I	KOCIEWSKIE CENTRUM ZDROWIA W STAROGARDZIE GDAŃSKIM	<50
	001818	SOLO II	SZPITAL SPECJALISTYCZNY W PRABUTACH SPÓŁKA Z O.O.	<50
	001948	SOLO II	SZPITAL SPECJALISTYCZNY W KOŚCIERZYNIE SPÓŁKA Z O.O.	<50
<b>Nowotwór złośliwy tchawicy, opłucnej, śródpiersia i innych narządów klatki piersiowej</b>	000005	SOLO III	UNIwersyteckie Centrum Kliniczne	<15
	000085	SOLO II	COPERNICUS PODMIOT LECZNICZY SPÓŁKA Z O.O.	<15
	000120	SOLO III	SZPITALE POMORSKIE SPÓŁKA Z O.O.	<15
<b>Nowotwór złośliwy trzustki</b>	000005	SOLO III	UNIwersyteckie Centrum Kliniczne	30-50
	000013	SOLO II	WOJEWÓDZKI SZPITAL SPECJALISTYCZNY IM. JANUSZA KORCZAKA W SŁUPSKU SPÓŁKA Z O.O.	<30
	000018	SOLO I	SZPITAL SPECJALISTYCZNY IM.J.K.ŁUKOWICZA W CHOJNICACH	<30
	000085	SOLO II	COPERNICUS PODMIOT LECZNICZY SPÓŁKA Z O.O.	<30
	000120	SOLO III	SZPITALE POMORSKIE SPÓŁKA Z O.O.	<30
	000191	SOLO I	7 SZPITAL MARYNARKI WOJENNEJ Z PRZYCHODNIĄ SPZOZ W GDAŃSKU	<30
	001818	SOLO II	SZPITAL SPECJALISTYCZNY W PRABUTACH SPÓŁKA Z O.O.	<30

Grupa nowotworów	Kod świad.	Poziom sieci	Nazwa świadczeniodawcy	Liczba hospitalizacji z wykonaną procedurą
<b>Nowotwór złośliwy żołądka i jelita cienkiego</b>	000005	SOLO III	UNIWERSYTECKIE CENTRUM KLINICZNE	>50
	000013	SOLO II	WOJEWÓDZKI SZPITAL SPECJALISTYCZNY IM. JANUSZA KORCZAKA W SŁUPSKU SPÓŁKA Z O.O.	<30
	000018	SOLO I	SZPITAL SPECJALISTYCZNY IM.J.K.ŁUKOWICZA W CHOJNICACH	<30
	000085	SOLO II	COPERNICUS PODMIOT LECZNICZY SPÓŁKA Z O.O.	30-50
	000120	SOLO III	SZPITAL POMORSKIE SPÓŁKA Z O.O.	30-50
	000191	SOLO I	7 SZPITAL MARYNARKI WOJENNEJ Z PRZYCHODNIĄ SPZOZ W GDAŃSKU	<30
	001444	SOLO I	SZPITAL IM. DR JADWIGI OBODZIŃSKIEJ-KRÓL W MALBORKU	<30
	001818	SOLO II	SZPITAL SPECJALISTYCZNY W PRABUTACH SPÓŁKA Z O.O.	<30
	001948	SOLO II	SZPITAL SPECJALISTYCZNY W KOŚCIERZYNIE SPÓŁKA Z O.O.	<30

Największą liczbę procedur zabiegowych w 2025 roku w woj. pomorskim sprawozdano z rozpoznaniem nowotworu piersi, u większości świadczeniodawców powyżej 150 procedur. Drugim w kolejności najczęściej operowanym nowotworem był nowotwór złośliwy płuca oraz nowotwór złośliwy jelita grubego – powyżej 100 procedur u każdego świadczeniodawcy. Równie często operowano pacjentów z nowotworem złośliwym gruczołu krokowego, u 4 z 5 świadczeniodawców sprawozdano powyżej 100 procedur chirurgicznych.

## 4. Liczba pacjentów onkologicznych w leczeniu szpitalnym

Zestawienie zawiera informację na temat liczby i wieku pacjentów onkologicznych leczonych w 2025 r. w ośrodkach SOLO, którzy mieli sprawozdane świadczenia w ramach leczenia szpitalnego. Rozkład wieku pacjentów był podobny niezależnie od poziomu referencyjności szpitala – około 60% stanowili pacjenci w wieku powyżej 65 lat. Liczba pacjentów onkologicznych zwiększyła się wraz z wiekiem, osiągając najwyższe wartości w najstarszej grupie. W grupach 18–44 oraz 45–64 obserwowano stopniowy wzrost liczby pacjentów w kolejnych kwartałach, podczas gdy w grupie 65+ poziom pozostał względnie stabilny.

Tabela 4 Liczba pacjentów onkologicznych w podziale na grupy wiekowe oraz kwartały roku

Grupa wiekowa	Kwartał			
	I	II	III	IV
<b>18-44</b>	1 671	1 675	1 742	1 796
<b>45-64</b>	5 808	5 889	5 923	6 245
<b>65+</b>	11 541	11 488	11 527	11 618

Największa liczba pacjentów leczona była w Uniwersyteckim Centrum Klinicznym – 39%. Copernicus Podmiot Leczniczy udzielił świadczeń onkologicznych 29% pacjentów, a Szpitale Pomorskie 16%.

Tabela 5 Liczba pacjentów onkologicznych w leczeniu szpitalnym w podziale na ośrodek SOLO

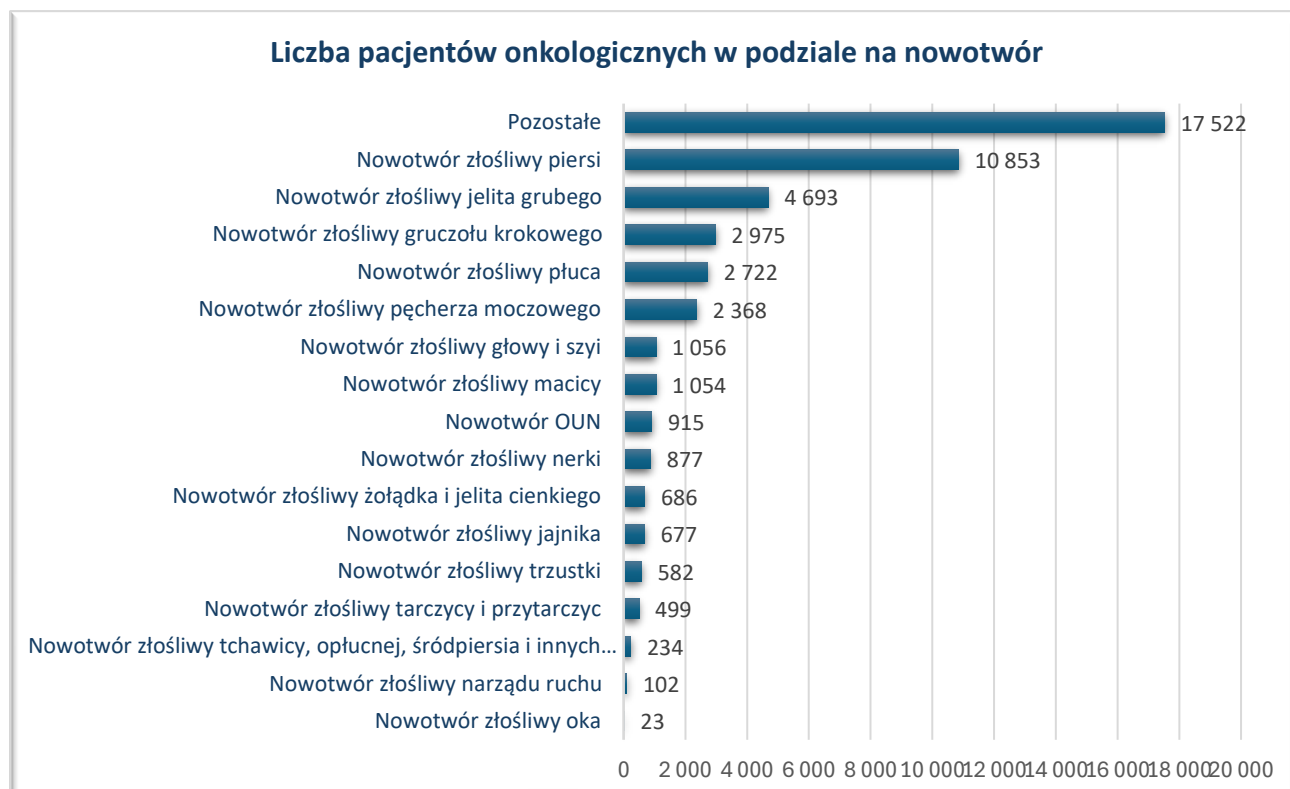
Kod świad.	Poziom sieci	Nazwa świadczeniodawcy	Liczba pacjentów
<b>000005</b>	SOLO III	UNIWERSYTECKIE CENTRUM KLINICZNE	16 853
<b>000013</b>	SOLO II	WOJEWÓDZKI SZPITAL SPECJALISTYCZNY IM. JANUSZA KORCZAKA W SŁUPSKU SPÓŁKA Z O.O.	3 806
<b>000018</b>	SOLO I	SZPITAL SPECJALISTYCZNY IM.J.K.ŁUKOWICZA W CHOJNICACH	1 147
<b>000085</b>	SOLO II	COPERNICUS PODMIOT LECZNICZY SPÓŁKA Z O.O.	12 455
<b>000120</b>	SOLO III	SZPITALE POMORSKIE SPÓŁKA Z O.O.	6 760
<b>000191</b>	SOLO I	7 SZPITAL MARYNARKI WOJENNEJ Z PRZYCHODNIĄ SPZOZ W GDAŃSKU	874
<b>000519</b>	SOLO I	SP ZOZ MSWiA W GDAŃSKU	276
<b>001444</b>	SOLO I	SZPITAL IM. DR JADWIGI OBODZIŃSKIEJ-KRÓL W MALBORKU	335

Kod świad.	Poziom sieci	Nazwa świadczeniodawcy	Liczba pacjentów
001596	SOLO I	KOCIEWSKIE CENTRUM ZDROWIA W STAROGARDZIE GDAŃSKIM	359
001818	SOLO II	SZPITAL SPECJALISTYCZNY W PRABUTACH SPÓŁKA Z O.O.	1 333
001948	SOLO II	SZPITAL SPECJALISTYCZNY W KOŚCIERZYNIE SPÓŁKA Z O.O.	1 738

Poniższy wykres przedstawia liczbę pacjentów onkologicznych w podziale na typ nowotworu.

Największą grupę stanowiły przypadki zakwalifikowane jako „pozostałe” (17 522), co wskazuje na szeroką grupę mniej licznych rozpoznań. Spośród konkretnych nowotworów najwięcej pacjentów leczono z powodu nowotworu złośliwego piersi (10 853). Kolejne pod względem liczebności były nowotwory jelita grubego (4 693), nowotwory gruczołu krokowego (2 975), nowotwory płuca (2 722), nowotwory pęcherza moczowego (2 368). Pozostałe typy nowotworów występowały rzadziej (poniżej 1,1 tys. pacjentów), a najmniej liczne były nowotwory narządu ruchu (102) oraz oka (23).

Wykres 1 Liczba pacjentów w leczeniu szpitalnym w podziale na grupę nowotworu



Analizę średniego czasu pobytu na oddziałach przeprowadzono w oparciu o dane uwzględniające wyłącznie pobyty na oddziałach ze świadczeniem rozliczonym w ramach grup JGP zabiegowych lub zachowawczych.

Najkrótszy czas hospitalizacji dotyczył pacjentów w wieku 18–44 lata (średnio 3,3 dnia), natomiast najdłuższy obserwowany był w grupie 65+ (4,8 dnia), co wskazuje na wydłużenie pobytu wraz z wiekiem.

W podziale na poziomy referencyjności najdłuższy średni czas pobytu występował w ośrodkach SOLO I (4,8 dnia), a najkrótszy w SOLO III (4,1 dnia). W porównaniu do 2024 roku średni czas pobytu uległ istotnemu skróceniu, w SOLO I z 7,5 w 2024 do 4,8 dni, w SOLO II z 6,6 do 4,5 dni oraz w SOLO III z 4,7 do 4,1 dni. Średni czas hospitalizacji wśród badanej grupy pacjentów, bez podziału na ośrodki SOLO, wyniósł w woj. pomorskim 4,4 dnia. Mediana czasu hospitalizacji wyniosła 2. Łącznie hospitalizowanych było 25 453 pacjentów, a liczba hospitalizacji wyniosła 35 007.

*Tabela 6 Średni czas pobytu na oddziale (dni) pacjentów ze świadczeniem rozliczonym w ramach grup JGP zabiegowych lub zachowawczych z podziałem na grupy wiekowe i poziom ośrodków w sieci.*

Grupa wiekowa	SOLO I	SOLO II	SOLO III	Średni czas pobytu na oddziale
18-44	2,2	4,2	3,6	3,3
45-64	4,1	4,3	4,4	4,3
65+	5,5	4,6	4,3	4,8
<b>Średni czas pobytu na oddziale</b>	<b>4,8</b>	<b>4,5</b>	<b>4,1</b>	<b>4,2</b>

Najdłuższy średni czas hospitalizacji dotyczył nowotworu złośliwego żołądka (16,8 dnia) oraz nowotworu złośliwego trzustki (11,8 dnia). Długi pobyt obserwowano również w przypadku jelita grubego (10 dni), nowotworu OUN (7,8 dnia), jajnika (7,1 dnia) oraz nowotworów narządu ruchu (7,2 dnia). Najkrótszy czas hospitalizacji dotyczył nowotworów macicy (3 dni), głowy i szyi (3,4 dnia) oraz gruczołu krokowego (3,6 dnia). W zależności od poziomu referencyjności widoczne były różnice: w wielu przypadkach (np. jelito grube, narząd ruchu) najdłuższy pobyt występował w SOLO I, natomiast dla niektórych nowotworów (np. jajnik, głowa i szyja) dłuższy czas leczenia zaobserwowano w SOLO III, co mogło wynikać z większej złożoności przypadków. Różnica przeciętnej długości hospitalizacji między SOLO I a SOLO III była bardzo wysoka – w przypadku nowotworu trzustki przekraczała 200%, natomiast dla nowotworów żołądka i jelita cienkiego wynosiła ok. 150%.

Tabela 7 Średni czas pobytu na oddziale (dni) pacjentów ze świadczeniem rozliczonym w ramach grup JGP zabiegowych lub zachowawczych z podziałem na rodzaj nowotworu (jedynie 16 grup nowotworów wg rozp. MZ z dnia 3 lipca 2024 r.).

Rodzaj nowotworu	SOLO I	SOLO II	SOLO III	Średni czas pobytu na oddziale
Nowotwór OUN	7,5	11,5	4,3	7,8
Nowotwór złośliwy głowy i szyi	1,8	3,2	5,1	3,4
Nowotwór złośliwy gruczołu krokowego	5,5	2,6	2,7	3,6
Nowotwór złośliwy jajnika	5,0	7,3	8,9	7,1
Nowotwór złośliwy jelita grubego	13,0	8,8	8,2	10,0
Nowotwór złośliwy macicy	1,1	3,9	3,9	3,0
Nowotwór złośliwy narządu ruchu	10,0	8,0	3,5	7,2
Nowotwór złośliwy nerki	6,8	4,0	3,5	4,8
Nowotwór złośliwy oka	1,0	-	2,6	1,3
Nowotwór złośliwy pęcherza moczowego	2,5	2,8	2,6	2,6
Nowotwór złośliwy piersi	2,5	2,0	2,4	2,3
Nowotwór złośliwy płuca	9,1	6,4	4,6	6,7
Nowotwór złośliwy tarczycy i przytarczyc	3,2	3,2	2,5	3,0
Nowotwór złośliwy tchawicy, opłucnej, śródpiersia i innych narządów klatki piersiowej	4,9	8,3	5,8	6,3
Nowotwór złośliwy trzustki	20,8	8,5	6,2	11,8
Nowotwór złośliwy żołądka i jelita cienkiego	28,3	10,9	11,2	16,8
Pozostałe	3,5	4,1	4,0	3,9

Największą skalę działalności wykazały ośrodki SOLO III, szczególnie Uniwersyteckie Centrum Kliniczne (9 513 pacjentów, 13 014 hospitalizacji) oraz Szpitale Pomorskie (5 299 pacjentów, 6 949 hospitalizacji). Ośrodki SOLO II i SOLO I obsługiwały wyraźnie mniejsze wolumeny. Pod względem udziału leczenia zabiegowego widoczne było duże zróżnicowanie: najwyższy odsetek pacjentów zabiegowych osiągnęły niektóre ośrodki SOLO I i SOLO II (np. Copernicus – 84%, Szpital Marynarki Wojennej – 80%, Kościerzyna – 83%), niższe wartości zaobserwowano w części ośrodków SOLO II (np. Słupsk – 50%) oraz w SOLO III (UCK – 70%, Szpitale Pomorskie – 72%). Podobny rozkład dotyczył udziału hospitalizacji zabiegowych – najwyższe wartości przekroczyły 80%, natomiast najniższe ok. 37%.

Tabela 8 Odsetek pacjentów ze świadczeniem rozliczonym w ramach grup JGP zabiegowych do wszystkich pacjentów rozliczonych w ramach grup JGP zabiegowych lub zachowawczych z podziałem na ośrodki SOLO

Kod świad.	Poziom sieci	Nazwa świadczeniodawcy	Liczba pacjentów łącznie	Liczba hospitalizacji łącznie	Liczba pacjentów z JGP zabiegowym	Liczba hospitalizacji z JGP zabiegowym	% pacjentów zabiegowych	% hospitalizacji zabiegowych
000005	SOLO III	UNIWERSYTECKIE CENTRUM KLINICZNE	9 513	13 014	6 656	7 953	70%	61%
000013	SOLO II	WOJEWÓDZKI SZPITAL SPECJALISTYCZNY IM. JANUSZA KORCZAKA W SŁUPSKU SPÓŁKA Z O.O.	2 749	4 259	1 384	1 563	50%	37%
000018	SOLO I	SZPITAL SPECJALISTYCZNY IM. J. K. ŁUKOWICZA W CHOJNICACH	800	956	447	556	56%	58%
000085	SOLO II	COPERNICUS PODMIOT LECZNICZY SPÓŁKA Z O.O.	4 292	5 297	3 622	4 316	84%	81%
000120	SOLO III	SZPITALE POMORSKIE SPÓŁKA Z O.O.	5 299	6 949	3 809	4 636	72%	67%
000191	SOLO I	7 SZPITAL MARYNARKI WOJENNEJ Z PRZYCHODNIĄ SPZOZ W GDAŃSKU	795	948	638	764	80%	81%
000519	SOLO I	SP ZOZ MSWiA W GDAŃSKU	272	312	208	233	76%	75%
001444	SOLO I	SZPITAL IM. DR JADWIGI OBODZIŃSKIEJ-KRÓL W MALBORKU	296	326	127	135	43%	41%
001596	SOLO I	KOCIEWSKIE CENTRUM ZDROWIA W STAROGARDZIE GDAŃSKIM	199	225	99	107	50%	48%
001818	SOLO II	SZPITAL SPECJALISTYCZNY W PRABUTACH SPÓŁKA Z O.O.	1 236	1 541	712	797	58%	52%
001948	SOLO II	SZPITAL SPECJALISTYCZNY W KOŚCIERZYŃNIE SPÓŁKA Z O.O.	991	1 180	827	946	83%	80%

## 5. Liczba pacjentów onkologicznych leczonych z zastosowaniem systemu robotowego

Zestawienie zawiera dane na temat liczby ośrodków i liczby pacjentów, u których wykonano operacje ze wskazań onkologicznych z zastosowaniem systemu robotowego.

W 2025 roku w woj. pomorskim zoperowano 683 pacjentów onkologicznych z zastosowaniem systemu robotowego. Zdecydowaną większość stanowiły zabiegi radykalnej prostatektomii – 1 366 pacjentów (65%). Znacznie mniej dotyczyło operacji nowotworu złośliwego jelita grubego – 182 (17,4%) oraz macicy – 182 (17,4%). Ośrodkami, które wykazały w sprawozdawczości procedury z zastosowaniem systemu robotowego były:

zakres: F45R LECZENIE CHIRURGICZNE NOWOTWORU ZŁOŚLIWEGO JELITA GRUBEGO Z ZASTOSOWANIEM SYSTEMU ROBOTOWEGO\*

- Wojewódzki Szpital Specjalistyczny im. Janusza Korczaka w Słupsku spółka z o.o.
- Copernicus Podmiot Leczniczy spółka z o.o.
- Szpitale Pomorskie spółka z o.o.

zakres: L31R RADYKALNA PROSTATEKTOMIA Z ZASTOSOWANIEM SYSTEMU ROBOTOWEGO\*

- Uniwersyteckie Centrum Kliniczne
- Wojewódzki Szpital Specjalistyczny im. Janusza Korczaka w Słupsku spółka z o.o.
- Copernicus Podmiot Leczniczy spółka z o.o.
- Szpitale Pomorskie spółka z o.o.

zakres: M22R LECZENIE CHIRURGICZNE NOWOTWORU ZŁOŚLIWEGO MACICY Z ZASTOSOWANIEM SYSTEMU ROBOTOWEGO\*

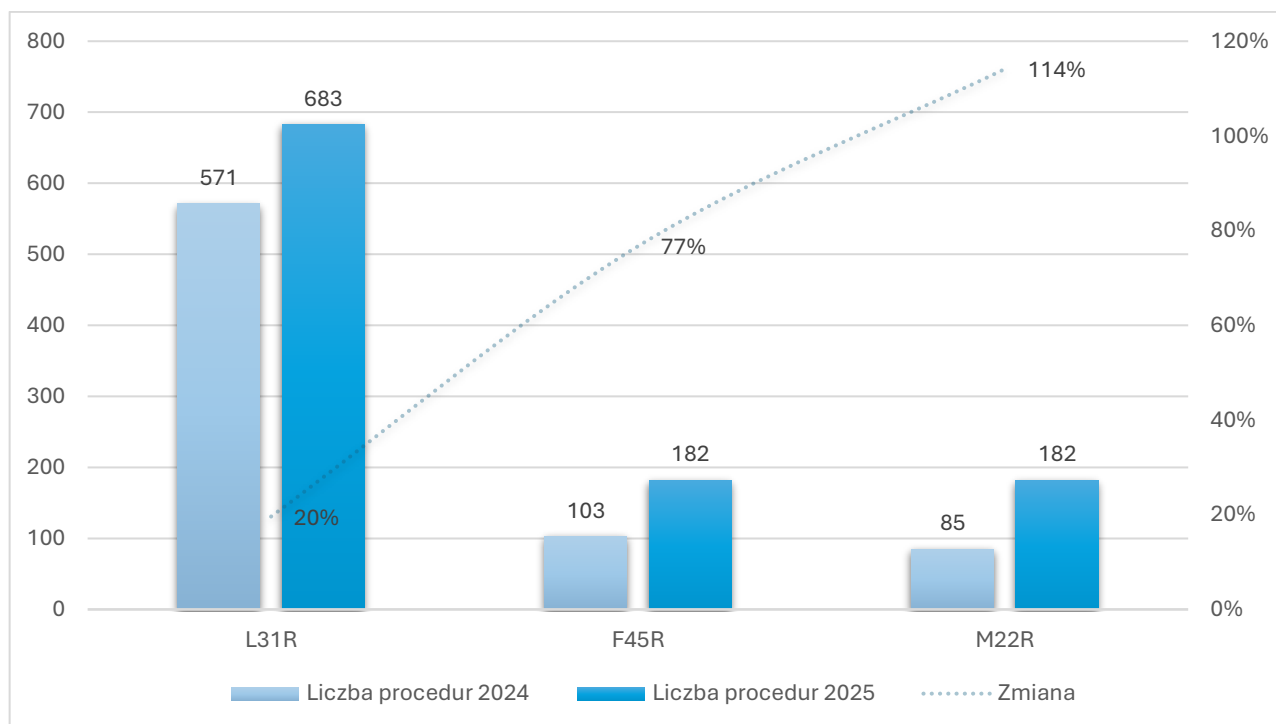
- Uniwersyteckie Centrum Kliniczne
- Copernicus Podmiot Leczniczy spółka z o.o.

Tabela 9 Liczba pacjentów, operowanych z zastosowaniem systemu robotowego z podziałem na rodzaj nowotworu i ośrodek SOLO

Grupa JGP	Ośrodek SOLO				Łączna liczba pacjentów
	COPERNICUS PODMIOT LECZNICZY SP. Z O.O.	SZPITALE POMORSKIE SP. Z O.O.	UNIWERSYTECKIE CENTRUM KLINICZNE	WOJEWÓDZKI SZPITAL SPECJALISTYCZNY W SŁUPSKU	
F45R LECZENIE CHIRURGICZNE NOWOTWORU ZŁOŚLIWEGO JELITA GRUBEGO Z ZASTOSOWANIEM SYSTEMU ROBOTOWEGO*	96	41	-	45	182
L31R RADYKALNA PROSTATEKTOMIA Z ZASTOSOWANIEM SYSTEMU ROBOTOWEGO*	263	11	293	116	683
M22R LECZENIE CHIRURGICZNE NOWOTWORU ZŁOŚLIWEGO MACICY Z ZASTOSOWANIEM SYSTEMU ROBOTOWEGO*	56	-	126	-	182
<b>Łączna liczba pacjentów</b>	<b>415</b>	<b>52</b>	<b>419</b>	<b>161</b>	<b>1 047</b>

W porównaniu do roku 2024 zaobserwowano wzrost sprawozdawanych procedur z zastosowaniem systemu robotowego. Wyniósł on 20% w przypadku grupy L31R, 77% dla F45R i 114% dla M22R.

Wykres 2 Dynamika zmian liczby pacjentów, operowanych z zastosowaniem systemu robotowego z podziałem na rodzaj nowotworu



## 6. Liczba pacjentów onkologicznych, którzy otrzymali radioterapię

Zestawienie dotyczy liczby ośrodków i liczby pacjentów, którym udzielono świadczenia z zakresu radioterapii w 2025 r. w woj. pomorskim. Świadczenia w zakresie radioterapii sprawozdane zostały przez 3 ośrodki: Uniwersyteckie Centrum Kliniczne (SOLO III), Copernicus Podmiot Leczniczy spółkę z o.o. (SOLO II) oraz Szpitale Pomorskie spółkę z o.o. (SOLO III).

Łączna liczba pacjentów, którym udzielono świadczeń w zakresie radioterapii wyniosła 4746.

Tabela 10 Liczba pacjentów ze sprawozdaną radioterapią w podziale na poziom w sieci

Województwo	SOLO I	SOLO II	SOLO III	Łączna liczba pacjentów
Pomorskie	-	376	4370	<b>4 746</b>

Struktura świadczeniodawców była silnie skoncentrowana. Uniwersyteckie Centrum Kliniczne odpowiadało za największą część badanego wolumenu, Szpitale Pomorskie znalazły się drugiej pozycji. Świadczenia sprawozdawane przez Copernicus Podmiot Leczniczy de facto realizowane były przez Uniwersyteckie Centrum Kliniczne w ramach zawartej umowy na podwykonawstwo w obszarze kompleksowej opieki nad pacjentem KON-Jelito i KON-Pierś.

Tabela 11 Liczba pacjentów ze sprawozdaną radioterapią w podziale na poziom w sieci i ośrodek SOLO

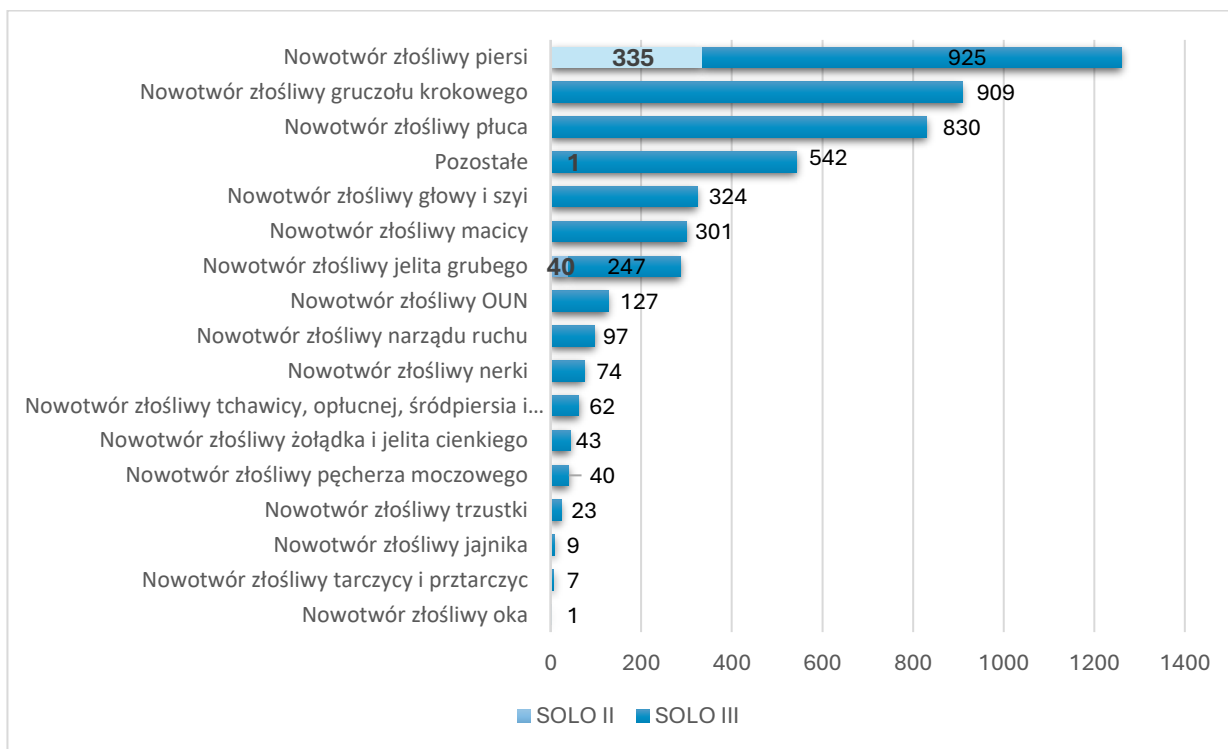
Kod świad.	Poziom	Nazwa świadczeniodawcy	Liczba pacjentów
000085	SOLO II	COPERNICUS PODMIOT LECZNICZY SPÓŁKA Z OGRANICZONĄ ODPOWIEDZIALNOŚCIĄ	376
000120	SOLO III	SZPITALE POMORSKIE SPÓŁKA Z OGRANICZONĄ ODPOWIEDZIALNOŚCIĄ	1 503
000005	SOLO III	UNIWERSYTECKIE CENTRUM KLINICZNE	2 869

Wśród pacjentów z rozpoznaniem jednego z 16 nowotworów wskazanych w rozporządzeniu MZ z dnia 3 lipca 2024 r., najczęściej radioterapia była stosowana u pacjentów z nowotworem piersi (26%), gruczołu krokowego (18%) oraz płuca (17%). Szczegółowe dane przedstawiono w tabeli poniżej oraz na wykresie.

Tabela 12 Liczba pacjentów ze sprawozdaną radioterapią, w podziale na rodzaj nowotworu (wg rozp. MZ z dnia 3 lipca 2024 r.) i poziom w sieci

Grupa nowotworów	SOLO II	SOLO III	Łączna liczba pacjentów
Nowotwór złośliwy piersi	335	925	1 260 (25,52%)
Nowotwór złośliwy gruczołu krokowego	0	909	909 (18,41%)
Nowotwór złośliwy płuca	0	830	830 (16,81%)
Pozostałe	1	542	543 (11%)
Nowotwór złośliwy głowy i szyi	0	324	324 (6,56%)
Nowotwór złośliwy macicy	0	301	301 (6,10%)
Nowotwór złośliwy jelita grubego	40	247	287 (5,81%)
Nowotwór złośliwy OUN	0	127	127 (2,57%)
Nowotwór złośliwy narządu ruchu	0	97	97 (1,96%)
Nowotwór złośliwy nerki	0	74	74 (1,50%)
Nowotwór złośliwy tchawicy, opłucnej, śródpiersia i innych narządów klatki piersiowej	0	62	62 (1,26%)
Nowotwór złośliwy żołądka i jelita cienkiego	0	43	43 (0,87%)
Nowotwór złośliwy pęcherza moczowego	0	40	40 (0,81%)
Nowotwór złośliwy trzustki	0	23	23 (0,47%)
Nowotwór złośliwy jajnika	0	9	9 (0,18%)
Nowotwór złośliwy tarczycy i przytarczyc	0	7	7 (0,14%)
Nowotwór złośliwy oka	0	1	1 (0,02%)

Wykres 3 Liczba pacjentów ze sprawozdaną radioterapią w podziale na rodzaj nowotworu i poziom ośrodka



## 7. Liczba pacjentów onkologicznych, którzy otrzymali chemioterapię

Zestawienie dotyczy liczby ośrodków i pacjentów, którym sprawozdano świadczenia z zakresu chemioterapii w 2025 r. W analizie uwzględniono następujące zakresy (produkty kontraktowe):

- chemioterapia w warunkach ambulatoryjnych z zakresem skojarzonym (03.0000.111.02 i 03.0001.111.02),
- chemioterapia w trybie jednodniowym z zakresem skojarzonym (03.0000.112.02 i 03.0001.112.02),
- chemioterapia - hospitalizacja z zakresem skojarzonym (03.0000.113.02 i 03.0001.113.02).

Chemioterapia była świadczona w ośrodkach na każdym poziomie sieci, ale tym częściej im wyższy był stopień referencyjności ośrodka. Ponad połowa pacjentów otrzymała chemioterapię w SOLO III. Szczegółowe dane dla wszystkich ośrodków z podziałem na poziom w Krajowej Sieci Onkologicznej przedstawiono w tabeli poniżej.

Tabela 13 Liczba pacjentów ze sprawozdaną chemioterapią w podziale na poziom w sieci

Województwo	SOLO I	SOLO II	SOLO III	Łączna liczba pacjentów
Pomorskie	559	4 994	8 178	<b>13 525</b>

Wśród pacjentów z rozpoznaniem jednego z 16 nowotworów wskazanych w rozporządzeniu MZ z dnia 3 lipca 2024 r., chemioterapia była stosowana zdecydowanie najczęściej u pacjentów z nowotworem piersi (29%), a następnie nowotworem jelita grubego (9,79%) i płuca (9,03%). Istotną grupę stanowiły przypadki zakwalifikowane jako „pozostałe” (3 584), co wskazuje na szeroką grupę mniej licznych rozpoznań.

Tabela 14 Liczba pacjentów ze sprawozdaną chemioterapią w podziale na rodzaj nowotworu (wg rozp. MZ z dnia 3 lipca 2024 r.) i poziom w sieci

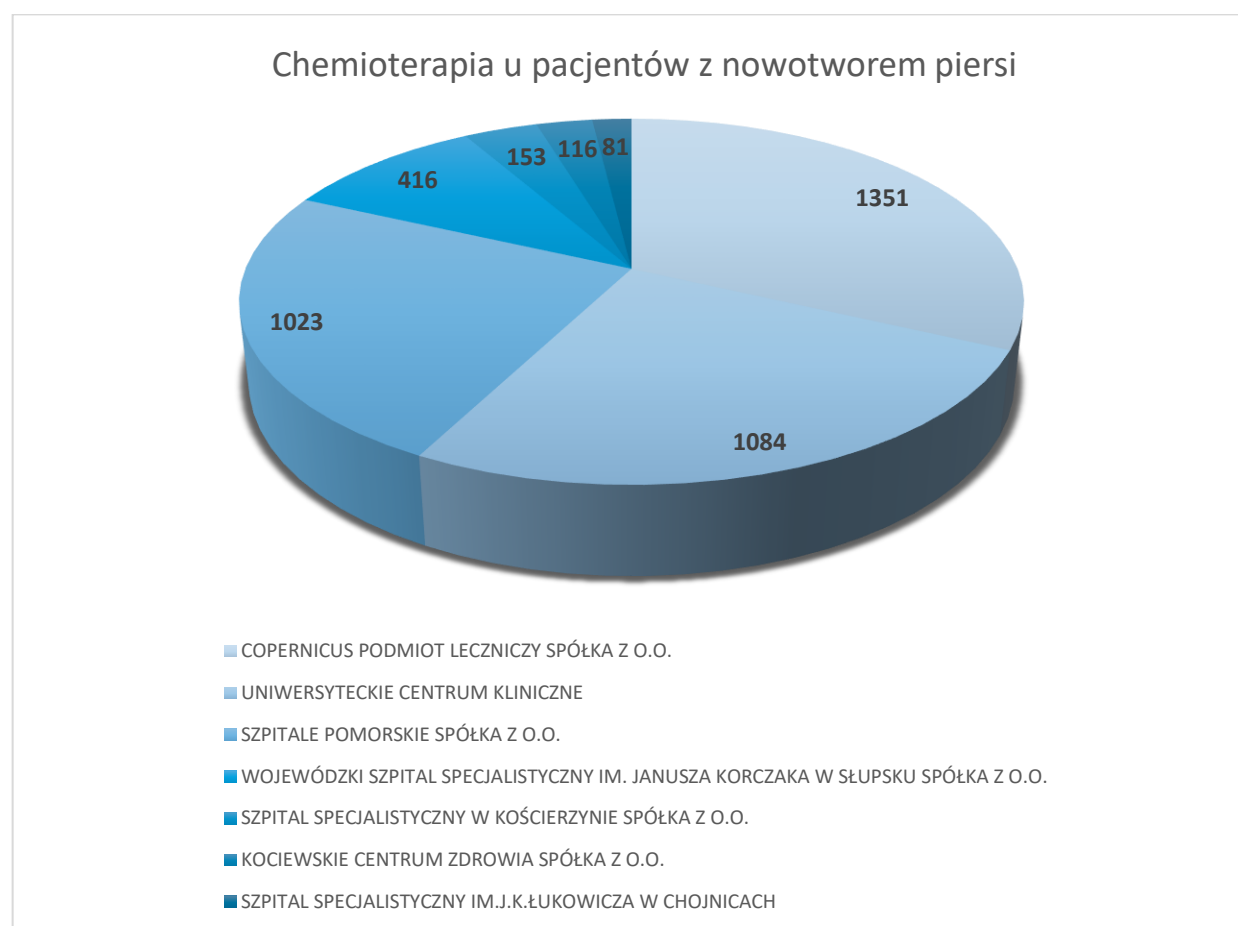
Grupa nowotworów	SOLO I	SOLO II	SOLO III	Łączna liczba pacjentów
Nowotwór złośliwy piersi	197	1 919	2 102	<b>4 218 (29,13%)</b>
Nowotwór złośliwy jelita grubego	105	552	761	<b>1 418 (9,79%)</b>
Nowotwór złośliwy płuca	78	347	882	<b>1 307 (9,03%)</b>

<b>Grupa nowotworów</b>	<b>SOLO I</b>	<b>SOLO II</b>	<b>SOLO III</b>	<b>Łączna liczba pacjentów</b>
Nowotwór złośliwy jajnika	8	98	449	<b>555 (3,83%)</b>
Nowotwór złośliwy gruczołu krokowego	51	430	405	<b>886 (6,12%)</b>
Nowotwór złośliwy macicy	19	88	359	<b>466 (3,22%)</b>
Nowotwór złośliwy głowy i szyi	13	31	227	<b>271 (1,87%)</b>
Nowotwór złośliwy żołądka i jelita cienkiego	23	227	215	<b>465 (3,21%)</b>
Nowotwór złośliwy trzustki	27	103	211	<b>341 (2,36%)</b>
Nowotwór złośliwy pęcherza moczowego	8	116	209	<b>333 (2,30%)</b>
Nowotwór złośliwy OUN	3	18	157	<b>178 (1,23%)</b>
Nowotwór złośliwy nerki	3	92	129	<b>224 (1,55%)</b>
Nowotwór złośliwy tchawicy, opłucnej, śródpiersia i innych narządów klatki piersiowej	7	36	49	<b>92 (0,64%)</b>
Nowotwór złośliwy narządu ruchu	1	69	43	<b>113 (0,78%)</b>
Nowotwór złośliwy tarczycy i przstarczyc	1	15	5	<b>21 (0,15%)</b>
Nowotwór złośliwy oka	-	2	4	<b>6 (0,04%)</b>
Pozostałe	32	1 264	2 288	<b>3 584 (24,75%)</b>

## 7.1. Nowotwór złośliwy piersi

Najwięcej pacjentów z nowotworem piersi otrzymało chemioterapię w ośrodku SOLO II Copernicus Podmiot Leczniczy – 1351, następnie w SOLO III Uniwersyteckim Centrum Klinicznym – 1084 i Szpitalach Pomorskich – 1023 pacjentów.

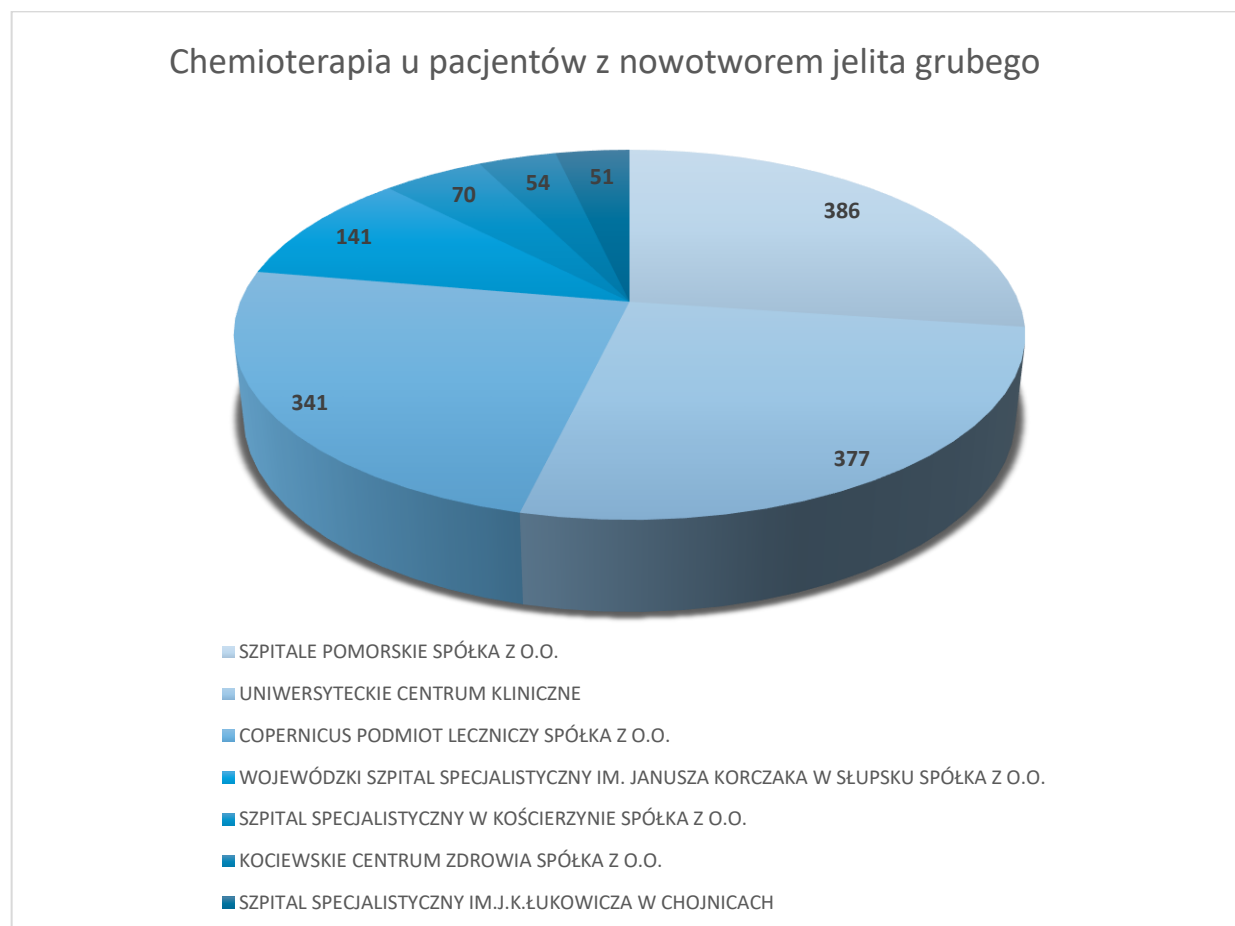
Rysunek 5 Liczba pacjentów z nowotworem piersi ze sprawozdaną chemioterapią w podziale na ośrodki



## 7.2. Nowotwór złośliwy jelita grubego

Najwięcej pacjentów z nowotworem jelita grubego otrzymało chemioterapię ośrodkiem SOLO III Szpitalach Pomorskich - 386, następnie w Uniwersyteckim Centrum Klinicznym – 377 i w ośrodku SOLO II Copernicus Podmiot Leczniczy – 341.

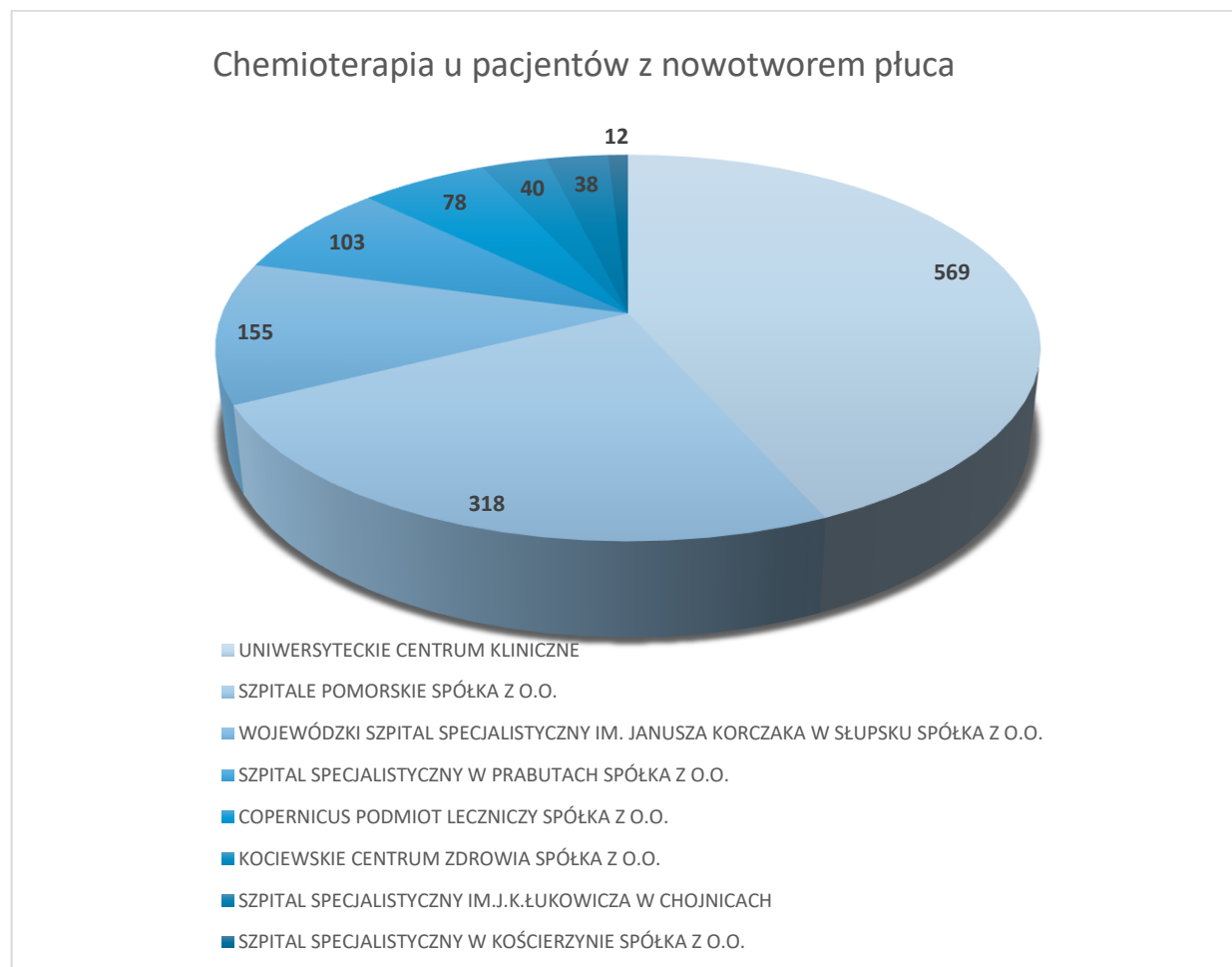
Rysunek 6 Liczba pacjentów z nowotworem jelita grubego ze sprawozdaną chemioterapią w podziale na ośrodki SOLO



### 7.3. Nowotwór złośliwy płuca

Najwięcej pacjentów z nowotworem płuca otrzymało chemioterapię w ośrodku SOLO III Uniwersyteckim Centrum Klinicznym - 569, następnie – w Szpitalach Pomorskich – 318, ośrodku SOLO II Wojewódzkim Szpitalu Specjalistycznym w Słupsku – 155 i Szpitalu Specjalistycznym w Prabutach – 103.

Rysunek 7 Liczba pacjentów z nowotworem płuca ze sprawozdaną chemioterapią w podziale na ośrodek SOLO



## 8. Liczba pacjentów onkologicznych, którzy byli leczeni w ramach programów lekowych

Zestawienie dotyczy liczby ośrodków i pacjentów, którym sprawozdano leki z zakresu onkologicznych programów lekowych (wg rozp. MZ z dnia 3 lipca 2024 r.) w 2025 r. na terenie woj. pomorskiego.

W 2025 roku na terenie województwa pomorskiego realizowane były wszystkie dostępne programy lekowe w obszarze onkologii, zapewniając pacjentom pełny dostęp do nowoczesnych terapii zgodnie z obowiązującym katalogiem świadczeń. W ramach powyższych programów leczonych było 5 427 pacjentów, w tym 1 661 w ośrodkach SOLO II oraz 3 766 w ośrodkach SOLO III.

Wśród pacjentów z rozpoznaniem jednego z 16 nowotworów wskazanych w rozporządzeniu MZ z dnia 3 lipca 2024 r., leki dostępne w ramach programów lekowych były stosowane najczęściej u chorych na raka piersi (1 155). Następnie u chorych z rozpoznaniem raka płuca (820 pacjentów), gruczołu krokowego (331 pacjentów) i raka jajnika (244 pacjentów). Świadczenie to było udzielane tym częściej im wyższy był stopień referencyjności ośrodka. W poniższej tabeli przedstawiono liczbę pacjentów, którzy otrzymywali leki w ramach programów lekowych w podziale na program oraz poziom ośrodka SOLO.

Tabela 15 Liczba pacjentów leczonych w programach lekowych w podziale na poziom w sieci

Program	Nazwa programu lekowego	SOLO II	SOLO III
B9	LECZENIE CHORYCH NA RAKA PIERSI	464	691
B6	LECZENIE CHORYCH NA RAKA PŁUCA ORAZ MIĘDZYBŁONIAKA OPŁUCNEJ	175	645
B79	LECZENIE CHORYCH NA PRZEWLEKŁĄ BIAŁACZKĘ LIMFOCYTOWĄ	183	272
B54	LECZENIE CHORYCH NA SZPICZAKA PLAZMOCYTOWEGO	130	251
B56	LECZENIE CHORYCH NA RAKA GRUCZOŁU KROKOWEGO	109	222
B50	LECZENIE CHORYCH NA RAKA JAJNIKA, RAKA JAJOWODU LUB RAKA OTRZEWNEJ	37	207
B10	LECZENIE PACJENTÓW Z RAKIEM NERKI	72	151
B59	LECZENIE CHORYCH NA CZERNIAKA SKÓRY LUB BŁON ŚLUZOWYCH	54	146
B12	LECZENIE CHORYCH NA CHŁONIAKI B - KOMÓRKOWE	62	142
B81	LECZENIE CHORYCH NA NOWOTWORY MIELOPROLIFERACYJNE PH (-)	39	100
B4	LECZENIE CHORYCH NA RAKA JELITA GRUBEGO	54	96
B114	LECZENIE CHORYCH NA OSTRĄ BIAŁACZKĘ SZPIKOWĄ	15	85
B5	LECZENIE CHORYCH NA RAKA WĄTROBOWOKOMÓRKOWEGO LUB RAKA DRÓG ŻÓŁCIOWYCH	33	84

Program	Nazwa programu lekowego	SOLO II	SOLO III
B52	LECZENIE CHORYCH Z PŁASKONABŁONKOWYM RAKIEM NARZĄDÓW GŁOWY I SZYI		60
B77	LECZENIE CHORYCH NA KLASYCZNEGO CHŁONIAKA HODGKINA	9	56
B14	LECZENIE CHORYCH NA PRZEWLEKŁĄ BIAŁACZKĘ SZPIKOWĄ	39	53
B134	ZAPOBIEGANIE POWIKŁANIOM KOSTNYM U DOROSŁYCH PACJENTÓW Z ZAAWANSOWANYM PROCESEM NOWOTWOROWYM OBEJMUJĄCYM KOŚCI Z ZASTOSOWANIEM DENOSUMABU	26	53
B132	ZAPOBIEGANIE REAKTYWACJI CYTOMEGALOWIRUSA (CMV) I ROZWOJOWI CHOROBY U SEROPOZYTYWNYCH WZGLĘDEM CMV PACJENTÓW, KTÓRZY BYLI PODDANI ZABIEGOWI PRZESZCZEPIENIA ALLOGENICZNYCH KRWIOTWÓRCZYCH KOMÓREK MACIERZYSTYCH		51
B85	LECZENIE PACJENTÓW Z GRUCZOLAKORAKIEM TRZUSTKI	4	50
B58	LECZENIE CHORYCH NA RAKA PRZEŁYKU, POŁĄCZENIA ŻOŁĄDKOWO-PRZEŁYKOWEGO I ŻOŁĄDKA	67	43
B149	LECZENIE PACJENTÓW Z CHOROBA PRZESZCZEP PRZECIWKO GOSPODARZOWI		37
B159	LECZENIE CHORYCH NA RAKA SZYJKI MACICY	10	37
B141	LECZENIE PACJENTÓW Z RAKIEM UROTELIALNYM	41	36
B148	LECZENIE CHORYCH NA RAKA ENDOMETRIUM	4	31
B88	LECZENIE PACJENTÓW CHORYCH NA RAKA PODSTAWNOKOMÓRKOWEGO SKÓRY		25
B66	LECZENIE CHORYCH NA CHŁONIAKI T - KOMÓRKOWE	6	22
B146	LECZENIE CHORYCH NA MAKROGLOBULINIĘ WALDENSTRÖMA	11	22
B115	LECZENIE CHORYCH NA ZAAWANSOWANE POSTACIE MASTOCYTOZY UKŁADOWEJ	2	21
B139	LECZENIE PACJENTÓW Z NOWOTWORAMI NEUROENDOKRYNNYMI UKŁADU POKARMOWEGO Z ZASTOSOWANIEM RADIOFARMACEUTYKÓW		14
B125	LECZENIE PACJENTÓW CHORYCH NA KOLCZYSTOKOMÓRKOWEGO RAKA SKÓRY	1	13
B141	TLI - LECZENIE PACJENTÓW Z RAKIEM UROTELIALNYM	10	11
B65	LECZENIE CHORYCH NA OSTRĄ BIAŁACZKĘ LIMFOBLASTYCZNĄ	1	7
B163	TLI - LECZENIE CHORYCH NA CZERNIAKA BŁONY NACZYNIOWEJ OKA		7
B117	LECZENIE RAKA Z KOMÓREK MERKLA AWELUMABEM		6
B50	TLI - LECZENIE CHORYCH NA RAKA JAJNIKA, RAKA JAJOWODU LUB RAKA OTRZEWNEJ		4
B119	LECZENIE PACJENTÓW ZE ZRÓŻNICOWANYM RAKIEM TARCZYCY		4
B145	LECZENIE CHORYCH NA UKŁADOWĄ AMYLOIDOZĘ ŁAŃCUCHÓW LEKKICH (AL)		4
B155	LECZENIE CHORYCH Z NERWIAKOWŁÓKNIAKAMI SPLOTOWATYMI W PRZEBIEGU NEUROFIBROMATOZY TYPU 1 (NF1)		3
B131	LECZENIE PACJENTÓW Z IDIOPATYCZNĄ WIELOOGNISKOWĄ CHOROBA CASTLEMANA		2
B108	LECZENIE PACJENTÓW Z RAKIEM RDZENIASTYM TARCZYCY		1
B110	LECZENIE DINUTUKSYMABEM BETA PACJENTÓW Z NERWIAKIEM ZARODKOWYM WSPÓŁCZULNYM		1

Program	Nazwa programu lekowego	SOLO II	SOLO III
B8	LECZENIE CHORYCH NA MIĘŚAKI TKANEK MIĘKKICH	3	
<b>Suma końcowa</b>		<b>1 661</b>	<b>3 766</b>

Największą liczbę pacjentów obsługiwało Uniwersyteckie Centrum Kliniczne w Gdańsku, które dominowało w regionie – lecząc 2 616 osób, co wskazuje na jego kluczową rolę jako ośrodka referencyjnego w zakresie onkologii. Kolejną grupę stanowiły duże podmioty regionalne: Szpitale Pomorskie Sp. z o.o. – 1 150 pacjentów oraz Copernicus Podmiot Leczniczy Sp. z o.o. – 1 070 pacjentów. Oba te podmioty pełniły istotną rolę w zabezpieczeniu świadczeń onkologicznych, odciążając główny ośrodek kliniczny. Mniejszy udział miał Wojewódzki Szpital Specjalistyczny im. Janusza Korczaka w Słupsku – 583 pacjentów. Był to nadal ważny ośrodek subregionalny, zapewniający dostęp do leczenia poza aglomeracją trójmiejską.

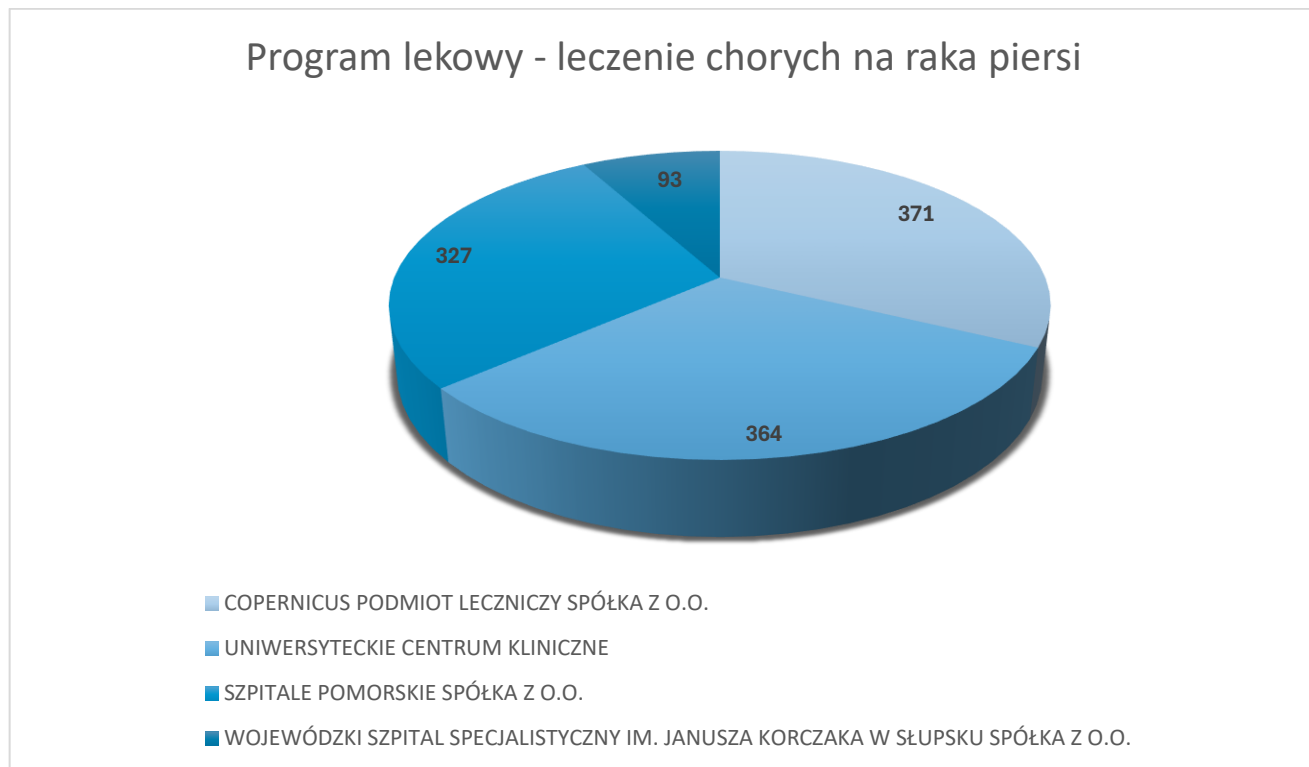
Tabela 16 Liczba pacjentów leczonych w programach lekowych w podziale na ośrodek SOLO

Kod świad.	Nazwa świadczeniodawcy	Liczba pacjentów
000005	UNIWERSYTECKIE CENTRUM KLINICZNE	2 616
000013	WOJEWÓDZKI SZPITAL SPECJALISTYCZNY IM. JANUSZA KORCZAKA W SŁUPSKU SPÓŁKA Z OGRANICZONĄ ODPOWIEDZIALNOŚCIĄ	583
000085	COPERNICUS PODMIOT LECZNICZY SPÓŁKA Z OGRANICZONĄ ODPOWIEDZIALNOŚCIĄ	1 070
000120	SZPITALE POMORSKIE SPÓŁKA Z OGRANICZONĄ ODPOWIEDZIALNOŚCIĄ	1 150
001948	SZPITAL SPECJALISTYCZNY W KOŚCIERZYNIE SPÓŁKA Z OGRANICZONĄ ODPOWIEDZIALNOŚCIĄ	8

### 8.1. Nowotwór złośliwy piersi

Leki w programie lekowym dla chorych na raka piersi (B9) otrzymało 1155 pacjentów. W porównaniu do roku 2024 było ich o 25% więcej (926 w 2024). Najwięcej pacjentów leczonych było w ośrodku SOLO II Copernicus Podmiot Leczniczy – 371, następnie w Uniwersyteckim Centrum Klinicznym – 364 pacjentów i w SOLO III Szpitalach Pomorskich – 327 pacjentów.

Rysunek 8 Liczba pacjentów z nowotworem piersi leczonych w programie lekowym w podziale na ośrodki SOLO



## 8.2. Nowotwór złośliwy płuca

Leki w programie lekowym dla chorych na raka płuca (B6) otrzymało 820 pacjentów w 4 ośrodkach w województwie. W porównaniu do 2024 roku było ich o 16% więcej (708 z 2024 r.). Najwięcej pacjentów leczonych było w Uniwersyteckim Centrum Klinicznym – 472 osoby, 173 osoby w Szpitalach Pomorskich, 99 pacjentów w Szpitalu Specjalistycznym w Słupsku oraz 76 pacjentów w Copernicus Podmiot Leczniczy.

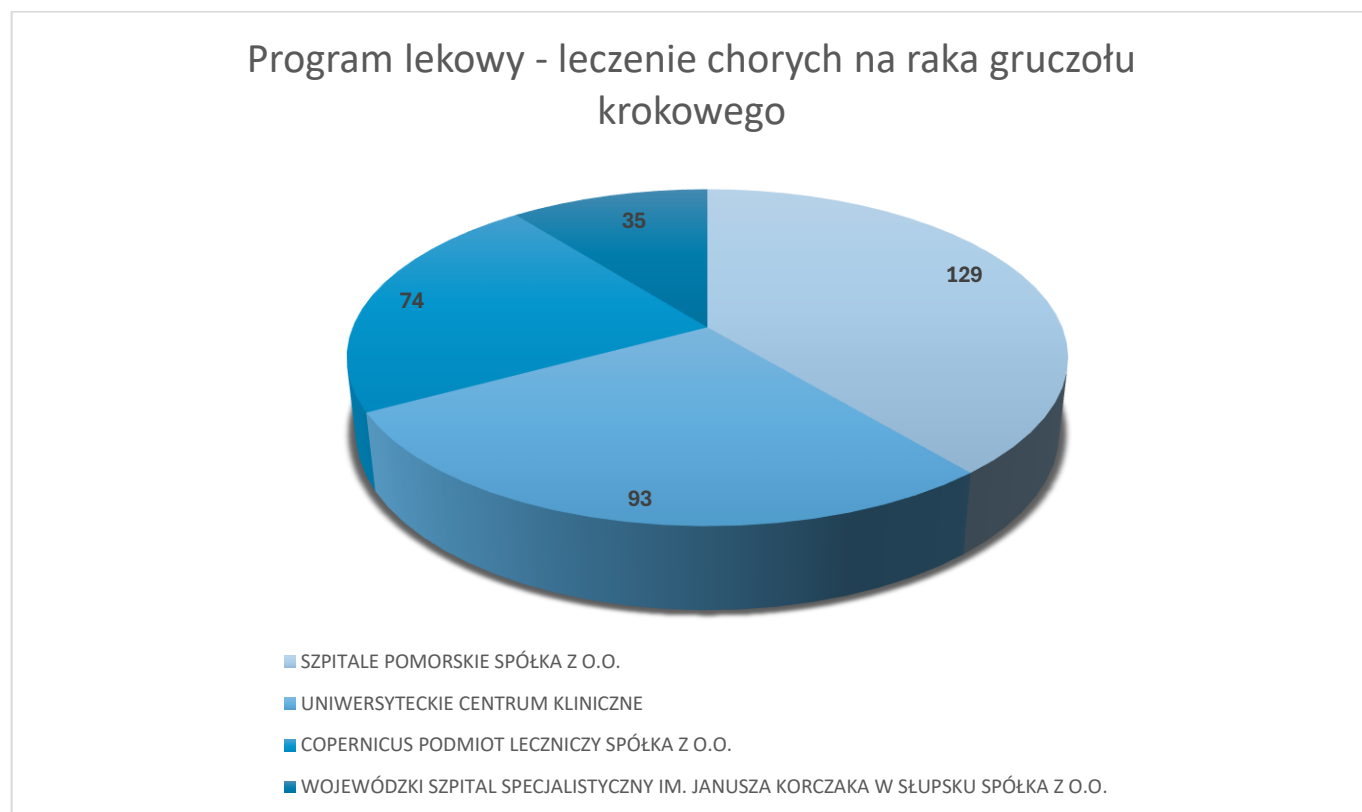
Rysunek 9 Liczba pacjentów z nowotworem płuca oraz międzybłoniaka opłucnej leczonych w programie lekowym w podziale na ośrodek SOLO



### 8.3. Nowotwór złośliwy gruczołu krokowego

Leki w programie lekowym dla chorych na raka gruczołu krokowego (B56) otrzymało 331 pacjentów w 4 ośrodkach w województwie. W porównaniu do 2024 roku było ich o 12% więcej (296 z 2024 r.). Najwięcej pacjentów otrzymywało leczenie w ramach programu lekowego w Szpitalach Pomorskich – 129 pacjentów, 93 pacjentów w Uniwersyteckim Centrum Klinicznym, 74 pacjentów w Copernicus Podmiot Leczniczy i 35 w Wojewódzkim Szpitalu w Słupsku.

Rysunek 10 Liczba pacjentów z nowotworem gruczołu krokowego leczonych w programie lekowym w podziale na środek SOLO



#### 8.4. Nowotwór złośliwy jelita grubego

Leki w programie lekowym dla chorych na raka jelita grubego (B4) otrzymało 150 pacjentów w 4 ośrodkach w województwie. W porównaniu do 2024 roku było o 119 pacjentów mniej, co wynika z faktu, że część leków dotychczas finansowanych w ramach programu lekowego została przeniesiona do katalogu leków stosowanych w chemioterapii.

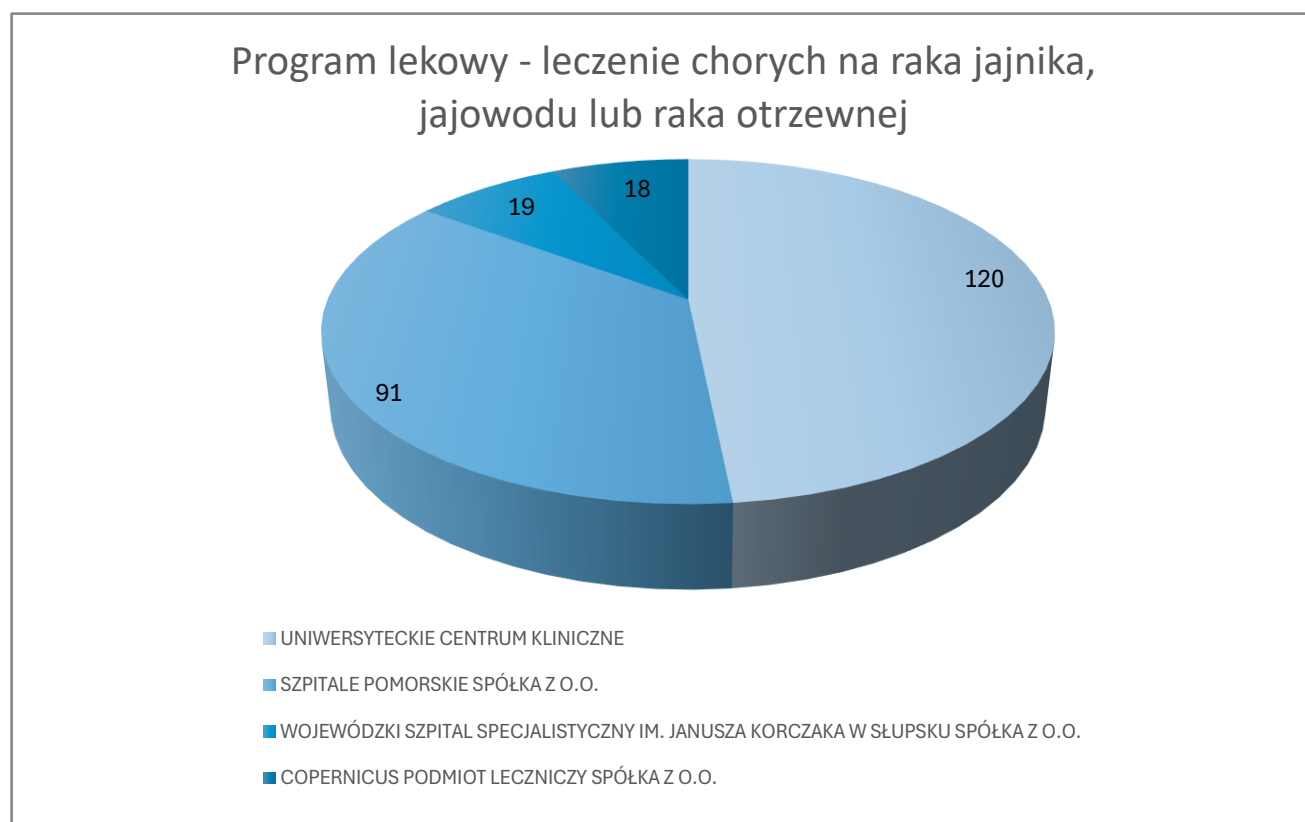
Rysunek 11 Liczba pacjentów z nowotworem jelita grubego leczonych w programie lekowym w podziale na środek SOLO



### 8.5. Nowotwór złośliwy jajnika, jajowodu lub otrzewnej

Leki w programie lekowym dla chorych na raka jajnika, jajowodu lub raka otrzewnej (B50) otrzymało 248 pacjentek w 4 ośrodkach w województwie. Najwięcej pacjentów otrzymywało leczenie w ramach programu lekowego w Uniwersyteckim Centrum Klinicznym – 120 pacjentek, 91 pacjentek w Szpitalach Pomorskich, 19 pacjentek w Wojewódzkim Szpitalu w Słupsku oraz 18 pacjentek Copernicus Podmiot Lecznicy.

Rysunek 12 Liczba pacjentek z nowotworem jajnika, jajowodu lub raka otrzewnej leczonych w programie lekowym w podziale na środek SOLO



## 9. Świadczenia związane z leczeniem chirurgicznym w obszarze nowotworów przewodu pokarmowego

W analizowanym okresie, obejmującym rok 2025 oraz styczeń–luty 2026, sprawozdano łącznie 1 673 świadczenia związane z leczeniem chirurgicznym w obszarze nowotworów przewodu pokarmowego, w tym przede wszystkim jelita grubego. Zdecydowana większość świadczeń została zrealizowana w ośrodkach należących do KSO — 1 605 świadczeń, co stanowi 95,9% całego wolumenu. Poza strukturą KSO wykonano 68 świadczeń, tj. 4,1%.

Największy udział w realizacji świadczeń miały ośrodki III poziomu KSO, w których wykonano 781 świadczeń — 46,7% ogółu. Ośrodki II poziomu KSO zrealizowały 633 świadczenia — 37,8%, natomiast ośrodki I poziomu KSO odpowiadały za 191 świadczeń, czyli 11,4% wszystkich świadczeń. Dane wskazują więc na koncentrację leczenia w ośrodkach wyższych poziomów referencyjnych — poziom II i III łącznie odpowiadały za 84,5% całkowitego wolumenu.

Największą liczbę świadczeń wykazały: Uniwersyteckie Centrum Kliniczne — 418, COPERNICUS Podmiot Lecznicy Sp. z o.o. — 399 oraz Szpitale Pomorskie Sp. z o.o. — 363. Te trzy podmioty zrealizowały łącznie 1 180 świadczeń, czyli około 70,5% wszystkich świadczeń ujętych w zestawieniu. Potwierdza to istotną rolę największych ośrodków specjalistycznych w zabezpieczeniu leczenia chirurgicznego pacjentów onkologicznych w województwie.

Istotną część świadczeń stanowiła kompleksowa opieka onkologiczna nad pacjentem z nowotworem jelita grubego — KON-JG, w ramach której sprawozdano 549 świadczeń. Największy udział w tym zakresie miało Uniwersyteckie Centrum Kliniczne — 284 świadczenia oraz COPERNICUS — 171 świadczeń. W zestawieniu widoczny jest również znaczący udział procedur robotowych, tj. F45R — leczenie chirurgiczne nowotworu złośliwego jelita grubego z zastosowaniem systemu robotowego, których wykonano łącznie 233.

Podsumowując, struktura realizacji świadczeń wskazywała na dominującą rolę ośrodków KSO, zwłaszcza II i III poziomu, oraz na wyraźną koncentrację leczenia w kilku największych podmiotach województwa. Jednocześnie niewielki udział świadczeń realizowanych poza KSO sugeruje, że zasadnicza część leczenia chirurgicznego pacjentów onkologicznych odbywała się w ramach zorganizowanej sieci opieki onkologicznej.

Tabela 17 Liczba procedur związanych z leczeniem chirurgicznym w obszarze nowotworów przewodu pokarmowego w podziale na ośrodek SOLO

Sieć	Nazwa świadczenia	Poziom sieci	Kod świad.	Nazwa świadczeniodawcy	Liczba świadczeń (2025 i I-II 2026)
KSO	F01 KOMPLEKSOWE ZABIEGI PRZEŁYKU*	II	000013	Wojewódzki Szpital Specjalistyczny im. Janusza Korczaka w Słupsku Sp. z o.o.	1
KSO		II	000085	COPERNICUS Podmiot Leczniczy Sp. z o.o.	5
KSO		III	000005	Uniwersyteckie Centrum Kliniczne	22
KSO		III	000120	Szpital Pomorskie Sp. z o.o.	4
KSO	F11E KOMPLEKSOWE ZABIEGI ŻOŁĄDKA I DWUNASTNICY > 65 R.Ż.*	I	000018	Szpital Specjalistyczny im.J.K.Łukowicza w Chojnicach	3
KSO		I	000191	7 Szpital Marynarki Wojennej z Przychodnią SPZOZ im. Konradmirała Prof. W. Łasińskiego w Gdańsku	3
KSO		I	001444	Szpital im. dr Jadwigi Obodzińskiej-Król w Malborku	1
KSO		II	000013	Wojewódzki Szpital Specjalistyczny im. Janusza Korczaka w Słupsku Sp. z o.o.	11
KSO		II	000085	COPERNICUS Podmiot Leczniczy Sp. z o.o.	25
KSO		II	001818	Szpital Specjalistyczny w Prabutach Sp. z o.o.	2
KSO		II	001948	Szpital Specjalistyczny w Kościerzynie Sp. z o.o.	7
KSO		III	000005	Uniwersyteckie Centrum Kliniczne	14
KSO		III	000120	Szpital Pomorskie Sp. z o.o.	21
KSO		F11F KOMPLEKSOWE ZABIEGI ŻOŁĄDKA I DWUNASTNICY < 66 R.Ż.*	I	000018	Szpital Specjalistyczny im.J.K.Łukowicza w Chojnicach
KSO	I		000191	7 Szpital Marynarki Wojennej z Przychodnią SPZOZ im. Konradmirała Prof. W. Łasińskiego w Gdańsku	2
KSO	II		000013	Wojewódzki Szpital Specjalistyczny im. Janusza Korczaka w Słupsku Sp. z o.o.	3
KSO	II		000085	COPERNICUS Podmiot Leczniczy Sp. z o.o.	9
KSO	II		001948	Szpital Specjalistyczny w Kościerzynie Sp. z o.o.	2
KSO	III		000005	Uniwersyteckie Centrum Kliniczne	13
KSO	III		000120	Szpital Pomorskie Sp. z o.o.	12

Sieć	Nazwa świadczenia	Poziom sieci	Kod świad.	Nazwa świadczeniodawcy	Liczba świadczeń (2025 i I-II 2026)
KSO	F12 DUŻE ZABIEGI ŻOŁĄDKA I DWUNASTNICY*	I	000191	7 Szpital Marynarki Wojennej z Przychodnią SPZOZ im. Kontradmiranta Prof. W. Łasińskiego w Gdańsku	1
KSO		I	001596	Szpital św. Jana	2
KSO		II	000013	Wojewódzki Szpital Specjalistyczny im. Janusza Korczaka w Słupsku Sp. z o.o.	7
KSO		II	000085	COPERNICUS Podmiot Leczniczy Sp. z o.o.	22
KSO		II	001948	Szpital Specjalistyczny w Kościerzynie Sp. z o.o.	8
KSO		III	000005	Uniwersyteckie Centrum Kliniczne	44
KSO		III	000120	Szpital Pomorskie Sp. z o.o.	21
KSO	F30 KOMPLEKSOWE I DUŻE ZABIEGI JELITA GRUBEGO*	I	000018	Szpital Specjalistyczny im.J.K.Łukowicza w Chojnicach	80
KSO		I	000191	7 Szpital Marynarki Wojennej z Przychodnią SPZOZ im. Kontradmiranta Prof. W. Łasińskiego w Gdańsku	23
KSO		I	000519	Samodzielny Publiczny Zakład Opieki Zdrowotnej MSWiA w Gdańsku	27
KSO		I	001444	Szpital im. dr Jadwigi Obodzińskiej-Król w Malborku	19
KSO		I	001596	Szpital św. Jana	26
KSO		II	000013	Wojewódzki Szpital Specjalistyczny im. Janusza Korczaka w Słupsku Sp. z o.o.	34
KSO		II	000085	COPERNICUS Podmiot Leczniczy Sp. z o.o.	224
KSO		II	001818	Szpital Specjalistyczny w Prabutach Sp. z o.o.	25
KSO		II	001948	Szpital Specjalistyczny w Kościerzynie Sp. z o.o.	84
KSO		III	000005	Uniwersyteckie Centrum Kliniczne	307
KSO	III	000120	Szpital Pomorskie Sp. z o.o.	254	
KSO	F45R LECZENIE CHIRURGICZNE NOWOTWORU ZŁOŚLIWEGO JELITA GRUBEGO Z ZASTOSOWANIEM SYSTEMU ROBOTOWEGO*	II	000013	Wojewódzki Szpital Specjalistyczny im. Janusza Korczaka w Słupsku Sp. z o.o.	50
KSO		II	000085	COPERNICUS Podmiot Leczniczy Sp. z o.o.	114
KSO		III	000005	Uniwersyteckie Centrum Kliniczne	18
KSO		III	000120	Szpital Pomorskie Sp. z o.o.	51
<b>poza KSO</b>					<b>68</b>
<b>Suma końcowa</b>					<b>1 673</b>

## 10. Profilaktyka – dane z systemu informatycznego monitorowania profilaktyki (SIMP)

### 10.1. Mammografia

W 2025 r. profilaktyczną mammografię wykonano u 1,12 mln kobiet spośród 4,66 mln uprawnionych, co przełożyło się na poziom zgłaszalności wynoszący 24%. Wskaźnik ten był zróżnicowany regionalnie (ok. 20–29%), przy czym w województwie pomorskim osiągnął poziom 29%, co plasowało je wśród regionów o najwyższej dostępności i wykorzystaniu świadczeń, choć nadal poniżej poziomu optymalnego dla skutecznych programów przesiewowych.

Tabela 18 Liczba mammografii skriningowych sprawozdanych w SIMP w 2025 roku

Województwo	Liczba kobiet kwalifikujących się do mammografii skriningowej w 2025 roku	Liczba pacjentek, u których wykonano mammografię skriningową w 2025 roku	Odsetek badań
Dolnośląskie	339 511	97 769	29%
Kujawsko-pomorskie	233 880	61 538	26%
Lubelskie	227 653	56 528	25%
Lubuskie	116 058	33 863	29%
Łódzkie	287 235	76 626	27%
Małopolskie	387 812	81 872	21%
Mazowieckie	662 212	156 467	24%
Opolskie	126 140	25 466	20%
Podkarpackie	234 286	51 321	22%
Podlaskie	133 743	34 605	26%
<b>Pomorskie</b>	<b>258 116</b>	<b>73 664</b>	<b>29%</b>
Śląskie	541 855	135 541	25%
Świętokrzyskie	140 532	31 643	23%
Warmińsko-mazurskie	161 933	38 255	24%
Wielkopolskie	384 099	111 994	29%
Zachodniopomorskie	200 721	51 785	26%
b/d	225 336	3	0%
<b>Suma końcowa</b>	<b>4 661 122</b>	<b>1 118 940</b>	<b>24%</b>

## 10.2. Kolonoskopia

W 2025 r. w populacji osób w wieku 50–65 lat kwalifikujących się do badań przesiewowych wykonano kolonoskopię u stosunkowo niewielkiej części uprawnionych. Łączna liczba wykonanych badań była istotnie niższa niż liczba osób kwalifikujących się, co wskazywało na niską zgłaszalność do programu badań przesiewowych.

Największą liczbę kolonoskopii przesiewowych odnotowano w województwach: śląskim (43,3 tys.), mazowieckim (39,2 tys.) oraz dolnośląskim (30,0 tys.), co wynikało zarówno z wielkości populacji, jak i relatywnie wyższej aktywności w realizacji badań. W województwie pomorskim wykonano 25,0 tys. badań przy populacji 429,7 tys. osób kwalifikujących się, co wskazywało na umiarkowany poziom realizacji programu.

Analiza sposobu wykonania badania wykazała, że istotna część kolonoskopii była realizowana ze znieczuleniem, jednak w wielu przypadkach występował wysoki odsetek rekordów z brakiem danych w tym zakresie (np. pomorskie – ponad 20 tys., mazowieckie – 28,7 tys.), co ograniczało możliwość pełnej oceny jakości i komfortu realizowanych świadczeń. Jednocześnie liczba badań wykonywanych bez znieczulenia pozostawała relatywnie niska we wszystkich województwach.

Tabela 19 Liczba badań kolonoskopii skriningowej sprawozdanych w SIMP w 2025 roku

Województwo	Liczba pacjentów w wieku 50-65 lat, kwalifikujących się do badania skriningowego w 2025 roku	Liczba pacjentów, u których wykonaną przesiewową kolonoskopię w danym roku	Odsetek badań	Bez znieczulenia	Ze znieczuleniem	Liczba pacjentów z brakiem danych
Dolnośląskie	550 460	30 047	5%	1 408	9 705	19 261
Kujawsko-pomorskie	382 988	11 583	3%	842	2 822	8 005
Lubelskie	375 727	17 790	5%	1 011	3 335	13 567
Lubuskie	193 811	5 435	3%	543	496	4 408
Łódzkie	454 677	14 171	3%	822	5 368	8 067
Małopolskie	625 592	28 086	4%	1 372	11 817	15 105
Mazowieckie	1 047 022	39 181	4%	1 845	8 902	28 668
Opolskie	207 134	5 669	3%	59	3 204	2 440
Podkarpackie	380 244	14 605	4%	205	4 724	9 740
Podlaskie	220 519	8 745	4%	245	4 190	4 378
<b>Pomorskie</b>	<b>429 749</b>	<b>25 005</b>	<b>6%</b>	<b>1 224</b>	<b>3 406</b>	<b>20 508</b>
Śląskie	862 457	43 317	5%	510	15 726	27 443

Województwo	Liczba pacjentów w wieku 50-65 lat, kwalifikujących się do badania skrynowego w 2025 roku	Liczba pacjentów, u których wykonaną przesiewową kolonoskopię w danym roku	Odsetek badań	Bez znieczulenia	Ze znieczuleniem	Liczba pacjentów z brakiem danych
Świętokrzyskie	215 982	8 636	4%	1 009	1 032	6 634
Warmińsko-mazurskie	255 785	10 478	4%	653	163	9 679
Wielkopolskie	646 171	23 617	4%	748	4 646	18 323
Zachodniopomorskie	321 427	10 495	3%	1 010	1 084	8 445
<b>Suma końcowa</b>	<b>7 169 745</b>	<b>296 860</b>	<b>4%</b>	<b>13 506</b>	<b>80 620</b>	<b>204 671</b>

## 11. Podsumowanie

Analiza dostępności świadczeń onkologicznych w województwie pomorskim za 2025 rok wskazuje na rozwinięty i stopniowo doskonalony system opieki, oparty na ośrodkach o różnym poziomie referencyjności. Kluczową rolę w zabezpieczeniu świadczeń pełnią największe ośrodki, w szczególności Uniwersyteckie Centrum Kliniczne oraz podmioty regionalne, takie jak Copernicus Podmiot Leczniczy i Szpitale Pomorskie, które łącznie odpowiadają za znaczną część leczenia pacjentów onkologicznych w regionie. Taki model sprzyja koncentracji doświadczenia i zapewnieniu dostępu do wysokospecjalistycznych procedur.

Jednocześnie system zachowuje dostępność podstawowych świadczeń w szerszej sieci placówek, zwłaszcza w zakresie leczenia chirurgicznego, które realizowane jest we wszystkich ośrodkach. W przypadku bardziej zaawansowanych terapii, takich jak radioterapia czy leczenie w ramach programów lekowych, świadczenia te skupiają się głównie w ośrodkach o wyższym poziomie referencyjności, co jest zgodne z założeniami organizacyjnymi Krajowej Sieci Onkologicznej. Warto podkreślić, że w regionie realizowane są wszystkie dostępne onkologiczne programy lekowe, co zapewnia pacjentom dostęp do nowoczesnych metod terapii.

Struktura pacjentów wskazuje na istotny wpływ procesów demograficznych – większość leczonych stanowią osoby powyżej 65. roku życia. W połączeniu z utrzymującym się wysokim udziałem najczęstszych nowotworów, takich jak rak piersi, jelita grubego czy płuca, przekłada się to na stabilnie wysokie zapotrzebowanie na świadczenia onkologiczne. Jednocześnie obserwowany jest stopniowy wzrost liczby pacjentów w młodszych grupach wiekowych w ciągu roku, co może wskazywać na poprawę wykrywalności i dostępności diagnostyki.

Pozytywnym zjawiskiem jest skrócenie średniego czasu hospitalizacji w porównaniu do roku poprzedniego, co może świadczyć o poprawie organizacji leczenia oraz większej efektywności wykorzystania zasobów. Równocześnie widoczne zróżnicowanie pomiędzy ośrodkami w zakresie długości pobytu i udziału leczenia zabiegowego może stanowić naturalny obszar do dalszej wymiany doświadczeń i stopniowej optymalizacji procesów.

Istotnym kierunkiem rozwoju pozostaje wdrażanie nowoczesnych technologii medycznych, w tym chirurgii robotowej, której zastosowanie w 2025 roku wyraźnie wzrosło. Rozwój ten sprzyja podnoszeniu jakości leczenia oraz zwiększaniu możliwości terapeutycznych w regionie.

W kontekście profilaktyki należy podkreślić znaczenie badań przesiewowych, takich jak mammografia czy kolonoskopia, które stanowią kluczowy element wczesnego wykrywania nowotworów i wpływają na skuteczność leczenia. Należy jednak zaznaczyć, że dane zaprezentowane w raporcie w tym obszarze pochodzą wyłącznie z jednego systemu (SIMP). W praktyce część pacjentów może być diagnozowana poza tym systemem, w ramach innych ścieżek diagnostycznych, co oznacza, że przedstawione wyniki nie odzwierciedlają w pełni całkowitej aktywności profilaktycznej w regionie.

W konsekwencji analiza danych profilaktycznych powinna być interpretowana z uwzględnieniem ich niepełności, gdyż może ona wpływać na postrzeganie rzeczywistej skali realizowanych badań przesiewowych. Jednocześnie wskazuje to na potrzebę dalszej integracji źródeł danych oraz budowy bardziej kompleksowego obrazu działań profilaktycznych w systemie ochrony zdrowia.

Podsumowując, system opieki onkologicznej w województwie pomorskim funkcjonuje w sposób stabilny i zapewnia dostęp do szerokiego zakresu świadczeń, w tym nowoczesnych terapii. Wśród kluczowych wyzwań na kolejne lata można wskazać dalsze wzmacnianie profilaktyki, stopniowe wyrównywanie dostępności do wybranych świadczeń w regionie oraz przygotowanie systemu na rosnące potrzeby zdrowotne związane ze starzeniem się społeczeństwa.